

# RAPPORT D'ACTIVITÉ

ETABLISSEMENT PUBLIC DES MUSÉES NATIONAUX  
JEAN-JACQUES HENNER ET GUSTAVE MOREAU

# 2024



# SOMMAIRE

---

## L'ÉTABLISSEMENT EN QUELQUES CHIFFRES

---

### 01. LES COLLECTIONS & LA RECHERCHE

DONS & ACQUISITIONS

VIE DES COLLECTIONS

RESTAURATIONS ET CONSERVATION PRÉVENTIVE

RECHERCHE & FORMATION

ARCHIVES & INVENTAIRE

---

### 02. L'OFFRE CULTURELLE

EXPOSITIONS

PROGRAMMATION CULTURELLE

MÉDIATION CULTURELLE

---

### 03. L'ACCUEIL ET LE DÉVELOPPEMENT DU PUBLIC

FRÉQUENTATION & PROFIL DES VISITEURS

COMMUNICATION

DIVERSIFICATION DU PUBLIC

---

### 04. LE RAYONNEMENT DES MUSÉES

VALORISATION DES COLLECTIONS

RÉSIDENCE D'ARTISTE

VALORISATION DES ESPACES

MÉCÉNAT

PARTENARIATS

---

### 05. UN ÉTABLISSEMENT EN ACTIVITÉ

RESSOURCES HUMAINES ET INSTANCES

ORGANISATION



Nous avons l'honneur de vous présenter le premier rapport d'activité de l'établissement public des musées nationaux Jean-Jacques Henner et Gustave Moreau. L'année 2024 a été une période de réalisations significatives pour nos deux institutions, marquées par des événements et des exceptions qui témoignent de l'engagement constant en faveur de la préservation et de la valorisation du patrimoine culturel.

L'inauguration de l'exposition *ELLES, les élèves de Jean-Jacques Henner* le 27 novembre 2024, a été un moment fort de l'année. Accompagnée d'un magnifique catalogue et d'une campagne d'affichage dans le métro, cette exposition a reçu un accueil enthousiaste et a attiré un large public. Par ailleurs, nous avons mené à bien une campagne de financement participatif pour l'acquisition de l'œuvre *Salomé* de Jean-Jacques Henner. Cette acquisition, la première à titre onéreux depuis l'ouverture du musée en 1924, constitue une étape historique pour notre institution.

Au musée Moreau, une campagne de fac-similés a été menée dès le début de l'automne pour remplacer les arts graphiques par des reproductions, afin de préserver les collections exposées depuis plus d'un siècle. La réorganisation de la documentation par départements a permis une meilleure gestion des œuvres et des objets d'art, tandis que l'adoption d'un nouvel organigramme a instauré une synergie efficace entre les deux sites, grâce à la mise en place d'un comité de direction incluant la conservatrice du musée Henner, le secrétaire général, la responsable des publics et de la programmation culturelle, ainsi que la responsable de la communication et du mécénat. Le musée Henner a également connu une augmentation de plus de 20 % de sa fréquentation grâce à l'introduction du billet unique, adopté en conseil d'administration et mis en place le 1<sup>er</sup> janvier 2024.

Notre programmation culturelle a été particulièrement diversifiée, incluant concerts, visites multisensorielles, séances de yoga et événements artistiques. L'exposition *Henner, le ruban, la braise* a marqué la fin de la résidence artistique de Margaux Laurens-Neel avec un succès notable. De plus, nous avons signé une convention avec la ville de Châteauroux pour une exposition intitulée *Jean-Jacques Henner Henner : Toujours ardent*.

En matière de ressources humaines, nous avons adopté une charte du bien-être au travail et nommé une référente pour les risques psychosociaux dans le cadre d'un plan de lutte contre ces risques. Un plan égalité femmes-hommes a été mis en place, accompagné du premier rapport social unique. Le développement du mécénat, notamment de compétences, avec des partenaires tels que Reworld Media et Gallia, a également été une priorité. Nous avons lancé une nouvelle billetterie en ligne en juillet 2024. Enfin, l'adoption d'un règlement de visite, la révision de la grille tarifaire pour une cohérence accrue entre les deux musées et l'adoption d'une grille tarifaire simplifiée pour les locations d'espace ont permis une augmentation significative de nos ressources propres en 2024.

Pour l'année 2025, nous avons de nombreux projets ambitieux. Une exposition autour de la figure de *Salomé*, explorant les œuvres de Henner et Moreau, est en préparation. Nous lancerons également un projet de numérisation de la correspondance de Gustave Moreau, afin de rendre ces précieuses archives accessibles en ligne. La base de données des œuvres de Moreau sera mise à jour vers Webmuseo, et nous mettrons en place un plan de classement des archives de l'établissement en lien avec la mission archives.

Nous vous invitons à parcourir ce rapport détaillé pour découvrir les nombreuses initiatives et projets qui font des musées nationaux Jean-Jacques Henner et Gustave Moreau des lieux de vie culturelle dynamiques et innovants.

**Charles Villeneuve de Janti**  
**Directeur de l'Établissement public des musées nationaux**  
**Jean-Jacques Henner et Gustave Moreau**



## L'ÉTABLISSEMENT EN QUELQUES CHIFFRES

**48**

AGENTS

**115**

œuvres  
prêtées

**200%**

de l'objectif  
atteint pour la  
campagne de  
financement  
participatif "  
Salomé vous  
attend "

**109 832**

visiteurs

22 222 au musée  
Henner (+30,6%)

65 389 au musée  
Moreau

**8/10**

note de  
satisfaction  
des visiteurs

**7**

expositions  
temporaires

**22**

œuvres  
restaurées

**159**

événements  
culturels

**318 733**

visites sur les sites  
internet des musées

(+28 %)

# LES COLLECTIONS & LA RECHERCHE

## 01. DONS & ACQUISITIONS

L'établissement public des musées nationaux Jean-Jacques Henner et Gustave Moreau, et plus particulièrement le musée Jean-Jacques Henner, poursuit sa politique d'acquisition, visant à enrichir les collections nationales. Chaque acquisition est le fruit d'une réflexion, prenant en compte la cohérence avec les collections existantes, ainsi que leur intérêt scientifique et pédagogique.

Les dons constituent également un axe fondamental du développement des collections. Grâce à la générosité des ayants droits de Marie Henner, de précieuses archives et œuvres viennent compléter les fonds du musée, renforçant ainsi la mission de transmission et de recherche.

### SALOMÉ, REJOINT LES COLLECTIONS DU MUSÉE HENNER

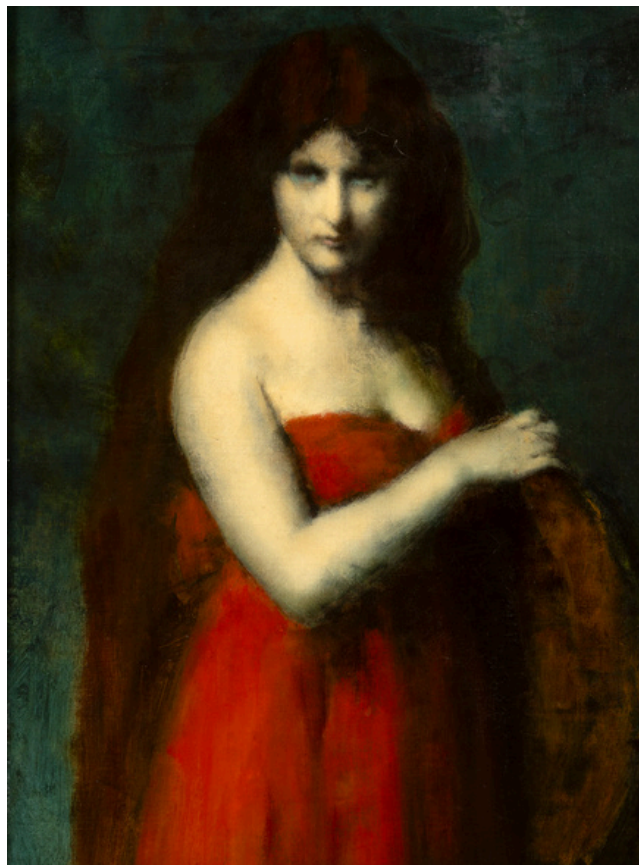
L'année 2024 est notamment marquée par l'acquisition à titre onéreux d'une œuvre majeure de Jean-Jacques Henner, une peinture représentant *Salomé*.

Réalisée en 1904, cette représentation de *Salomé* est une œuvre tardive dans la carrière de Jean-Jacques Henner. On y découvre l'héroïne biblique dans une interprétation unique et captivante portant seulement son plateau débarrassé de la tête du Baptiste.

Ce tableau est une variante de *Hérodiade*, exposé au Salon de 1887 et aujourd'hui non localisé, ce qui en fait une pièce rare et précieuse.

Cette acquisition a également fait l'objet d'une campagne de financement participatif (voir partie "Mécénat").

L'année a également été marquée par plusieurs dons d'archives de Jean-Jacques Henner\*.



Jean-Jacques Henner, *Salomé*, 1904, huile sur toile  
© musée Musée Henner / JY Lacote

\*détail des dons en annexe

## 02. LA VIE DES COLLECTIONS

En 2024, les musées nationaux Jean-Jacques Henner et Gustave Moreau ont poursuivi leur politique de documentation et de numérisation de leurs collections. L'enrichissement des bases de données, la dématérialisation des archives et la modernisation des outils de gestion ont constitué des priorités, permettant une meilleure accessibilité des œuvres et une diffusion élargie auprès des chercheurs et du public.

### PRISES DE VUES

Les campagnes de prises de vues des collections des deux musées, en partenariat avec l'agence photographique du GrandPalaisRMN, se sont poursuivies.

En 2024 ont été réalisées :

#### Au musée Gustave Moreau :

- 1 campagne de 2 jours en octobre de 153 dessins

#### Au musée Jean-Jacques Henner :

- 1 campagne en février de 59 dessins et 2 carnets de dessins
- 1 campagne en juin de 12 carnets de dessins

En parallèle et afin de gagner en autonomie, l'établissement mène des campagnes de prises de vue avec un photographe indépendant.

En 2024 ont été réalisées :

#### Au musée Gustave Moreau :

- 1 campagne pour documenter la restauration avant ré-accrochage de *Saint Georges et le Dragon, copie d'après Carpaccio* (Cat. 195)
- 1 campagne afin de débiter la documentation des tableaux de grands formats des ateliers (6 tableaux)
- 1 campagne pour documenter l'ensemble des œuvres d'arts graphiques (aquarelles, dessins et gravures) du boudoir au 1er étage (18 œuvres)

#### Au musée Jean-Jacques Henner :

- 1 campagne pour la documentation des "œuvres majeures" de la collection (25 peintures)
- 1 campagne pour documenter l'exposition temporaire "Henner, le ruban, la braise"



Campagne photo Grand PalaisRMN © muséeJean-Jacques Henner

### DÉMATÉRIALISATION

Une vaste opération de numérisation a permis de traiter 3 890 fiches du premier récolement décennal du musée Gustave Moreau (2002-2012), en grande partie manuscrites et réparties dans 22 classeurs. Ce travail, mené en interne, a facilité l'intégration des fiches aux dossiers d'œuvres "papiers" correspondants et permis la destruction de plus de 2 ml de doublons, optimisant ainsi l'espace de conservation. Les fichiers numériques sont désormais archivés en ligne dans la ressource documentaire commune, garantissant un accès simplifié et pérenne aux données.

L'équipe du musée Moreau a également poursuivi la dématérialisation du fonds "Bibliographie" consacré aux publications en lien avec Gustave Moreau et son époque. Une centaine d'articles ont ainsi pu être numérisés en 2024 portant à 326 le nombre d'articles dématérialisés.

## BASES DE DONNÉES

En 2024, les bases de données des musées ont fait l'objet d'un important travail d'enrichissement et de mise à jour.

Au musée Gustave Moreau, les fiches des 500 partitions manuscrites ou imprimées, inventoriées et conservées au musée, ont été complétées ou reprises avec des informations précises grâce au catalogue de la BnF sur la base de donnée du musée (ActiMuseo).

Parallèlement, une réflexion a été menée pour effectuer la migration de la base ActiMuseo vers WebMuseo afin d'uniformiser la gestion documentaire entre les musées Jean-Jacques Henner (sur WebMuseo depuis 2014) et Gustave Moreau et d'ouvrir progressivement les notices au public et aux chercheurs.

Cette transition nécessitera un travail approfondi de vérification et d'actualisation des fiches afin d'optimiser l'accessibilité et la valorisation des collections.

## ENRICHISSEMENT DES FONDS DOCUMENTAIRES

Les musées poursuivent leur travail d'enrichissement de la documentation en intégrant de nouveaux fonds et en consolidant les dossiers d'œuvres. L'apport d'archives inédites, le traitement du fonds Pierre-Louis Mathieu ainsi que les recherches conduites dans le cadre des expositions ont permis d'enrichir la connaissance des collections et des artistes.

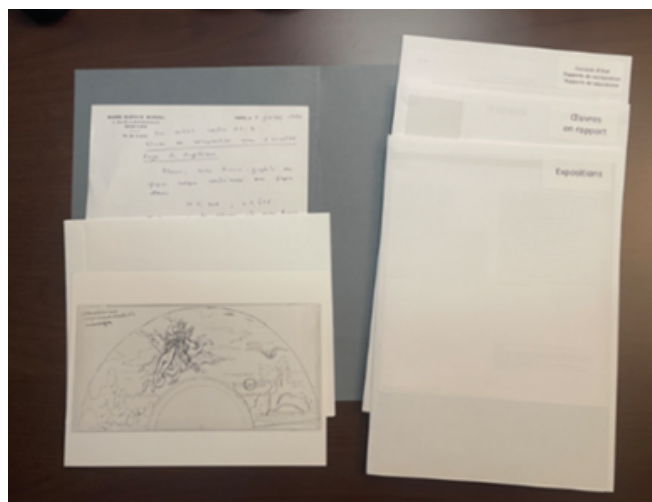
### ENRICHISSEMENT DES DOSSIERS D'OEUVRES ET DOSSIERS DOCUMENTAIRES

Au **musée Gustave Moreau**, les dossiers d'œuvres ont été enrichis à la suite de l'exposition *Gustave Moreau. Le Moyen Âge retrouvé* du 15/11/23 au 12/02/24 (environ 500, dont une grande proportion pour le fonds arts graphiques).

Par ailleurs, une centaine de nouveaux dossiers ont été créés grâce au versement des fiches du premier récolement, permettant une meilleure structuration des archives, notamment pour les ouvrages de la bibliothèque de Moreau et certains objets d'art.

Au **musée Jean-Jacques Henner**, le travail mené autour l'exposition *Elles. Les élèves de Jean-Jacques Henner* du 28/11/24 au 28/04/25 a permis d'enrichir les dossiers documentaires des élèves de Jean-Jacques Henner (plus de 150 élèves) grâce à des recherches biographiques, recherches d'œuvres en collections publiques en France et à l'international et aux consultations en archives et en bibliothèques.

Les catalogues d'expositions, articles et tirés à part reçus par les musées ont été systématiquement analysés et intégrés aux dossiers pour compléter la documentation des collections.



© musée Gustave Moreau/Emmanuelle Macé

## FONDS PIERRE-LOUIS MATHIEU - MUSÉE GUSTAVE MOREAU

En 2023, la documentation constituée par l'historien d'art et spécialiste de Gustave Moreau, Pierre-Louis Mathieu, a été donnée au musée par son ex-épouse (Mme Françoise Siess). Ces archives ont été triées, classées et marquées en 2023 en suivant la numérotation attribuée par Pierre-Louis Mathieu dans son ouvrage *Monographie et nouveau catalogue de l'œuvre* et les numéros d'inventaire du musée Moreau.

En 2024, ces archives ont été versées dans les dossiers des œuvres des collections du musée et du «fonds PLM». À cette occasion, les dossiers d'œuvres ont fait l'objet d'un désherbage et d'un enrichissement bibliographique.



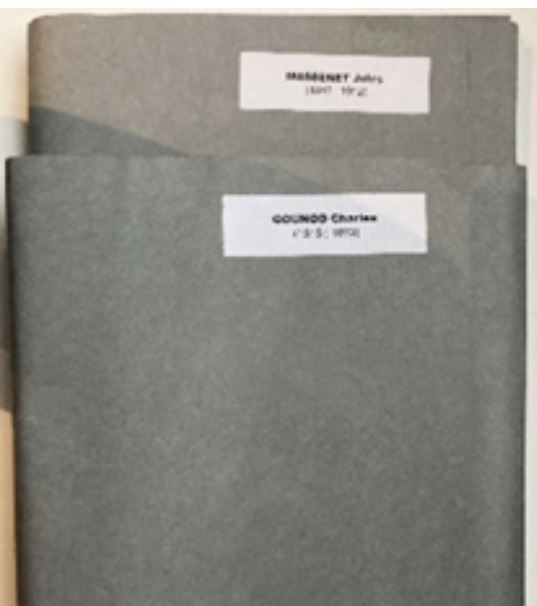
© musée Gustave Moreau/Joëlle Crétin

## FONDS BIOGRAPHIQUES - MUSÉE GUSTAVE MOREAU

56 dossiers dans le fonds "Biographies/Personnalités" ont été ouverts en 2024 au musée Gustave Moreau, ils concernent :

- des compositeurs que Moreau a côtoyés (Bizet, Gounod, Massenet, Saint-Saëns, etc.)
- des compositeurs qu'il admirait (Beethoven, Mozart, Gluck, etc.)

Leur ouverture est en lien avec l'inventaire des partitions (voir page 7) et prolonge un travail entrepris en 2013 visant à éclairer la nature des rapports entretenus par Gustave Moreau avec la musique et les compositeurs de son temps.



© musée Gustave Moreau/Samuel Mandin

## ÉTUDE DES COLLECTIONS

### GUSTAVE MOREAU, LA MUSIQUE ET LES COMPOSITEURS

Très mélomane, Gustave Moreau a été lié à diverses personnalités du monde musical et a parfois entretenu une correspondance avec elles.

Toutes les lettres de compositeurs (ou concernant leurs œuvres), ou plus généralement celles où il est questions de musique, ont été retranscrites. Elles ont été regroupées dans divers classeurs, avec les documents qui ont permis leur datation.

## LA CORRESPONDANCE DE GUSTAVE MOREAU

Le travail sur le fonds "Correspondance" du musée Gustave Moreau s'est poursuivi en 2024.

Ce fonds d'archives est constitué de :

- 2 boîtes contenant un total de 552 cartes de visite
- 1 boîte contenant 13 cartes de visite, 17 faire-part et 37 invitations officielles
- 25 boîtes contenant un total de 4804 pièces (lettres, carte-lettres, télégrammes, cartes de visite, brouillons de lettre, etc.)

© musée Gustave Moreau/Samuel Mandin



Le classement de ces documents d'archives a été effectué initialement par Gustave Moreau et Henri Rupp. Le musée le poursuit en respectant le classement d'origine.

En 2024, un travail d'analyse de ces correspondances a débuté à travers un document détaillant pour chaque correspondance :

- Le nom (s'il s'agit d'une femme, le nom de jeune-fille est précisé) et le(s) prénom(s) des différents correspondants et celui des personnes mentionnées dans les lettres ou brouillons de lettre
- Leur fonction sociale
- Le nombre des lettres ou brouillons de lettre suivi de sa date (quand elle a pu être établie)
- S'il est fait allusion à une œuvre de Gustave Moreau, son titre est donné avec un renvoi au catalogue de P.-L. Mathieu
- S'il s'agit d'une œuvre appartenant aux collections du musée, le titre est suivi du numéro d'inventaire
- S'il s'agit d'une œuvre d'un autre artiste le titre, la technique, la datation, la ville, le lieu de conservation, le numéro d'inventaire sont indiqués, quand ils ont pu être établis
- Lorsque qu'une lettre ou un brouillon de lettre, a fait l'objet d'une publication, les références du livre et le numéro de la page sont indiqués (note de bas de page)

Le classement des lettres par ordre alphabétique a été effectué après des recherches précises sur le nom de leur auteur.

Ce travail se poursuivra en 2025 et pourra à terme être mis à disposition des chercheurs.

## ARTS GRAPHIQUES - MUSÉE GUSTAVE MOREAU

En 2024, une étude sur le fonds des papiers à décalquer de Gustave Moreau a été initiée, en collaboration avec une restauratrice d'arts graphiques (Emmanuelle Hincelin).

Elle a pour objectif l'examen, le récolement, le marquage et le conditionnement de ce fonds. Un article sur ce fonds devrait paraître dans la revue PapierS courant 2026.



© musée Gustave Moreau/Emmanuelle Macé

## 03. RESTAURATIONS ET CONSERVATION PRÉVENTIVE

La conservation des collections constitue un enjeu central pour l'établissement public, impliquant à la fois des actions de restauration et des mesures préventives.

En 2024, une attention particulière a été portée à la préservation des œuvres grâce à des interventions ciblées, notamment sur des peintures, objets et textiles nécessitant une restauration spécifique. Parallèlement, des mesures de conservation préventive ont permis d'anticiper les altérations grâce à des campagnes de conditionnement, de marquage et de reconditionnement, garantissant ainsi la pérennité des collections.

### RESTAURATIONS

#### Au musée Jean-Jacques Henner :

- Restauration support toile de *La Liseuse*, dépôt du musée d'Orsay
- Restauration support toile de *La Femme au parapluie* dans le cadre de son prêt pour l'exposition "Paris 1874. Inventer l'Impressionnisme" au musée d'Orsay et à la National Gallery of Art à Washington
- Restauration d'un album de photographies des membres de la société des Caldarrosti
- Restauration et montage du 1er plan du musée de 1923



#### Au musée Gustave Moreau :

- 18 œuvres appartenant aux domaines des arts graphiques, des objets, des peintures, des textiles et des cadres ont été restaurées dont la peinture magistrale de *Saint Georges terrassant le dragon* (Cat 195)
- Un cadre a été pris en charge par le C2RMF en vue d'exposer dans les salles, l'huile sur toile *Galatée* (Cat 547) conservée en réserve depuis plusieurs années (1)
- Le musée a financé la réalisation d'un cadre destiné à l'huile sur toile *Galatée* (Cat 890) restituée à l'établissement, ainsi que la restauration de la toile. L'œuvre a retrouvé son emplacement d'origine dans l'une des salles du rez-de-chaussée (2)
- Le musée a également pris en charge le marquage des différentes pièces du vêtement d'académicien (Inv 18461) ainsi que la mise en boîte de la médaille d'académicien afin d'assurer une meilleure conservation du vêtement (3)



## CONSERVATION PRÉVENTIVE - MUSÉE GUSTAVE MOREAU

### FACSIMILÉS DU BOUDOIR

Le musée Gustave Moreau a pris en charge la réalisation de 18 facsimilés des arts graphiques exposés dans le boudoir (voir liste en annexe).

### DÉMONTAGE DE L'EXPOSITION "MOREAU ET LE MOYEN-ÂGE"

La configuration des expositions au musée Gustave Moreau nécessite la mise en place d'un ensemble de mesures de conservation préventive afin d'assurer l'intégrité des œuvres.

Les prêts du Louvre et de la BNF ont été retirés en priorité, suivis du décrochage et du retour en réserve ou à leur place de 80 œuvres appartenant au musée Gustave Moreau.

Afin d'assurer leur protection, les œuvres situées dans les espaces de passage ont fait l'objet d'un conditionnement spécifique. Après le retrait des cimaises et des dispositifs de protection temporaire, les œuvres sur chevalet ont été replacées dans les salles d'exposition. Ces opérations ont permis d'assurer une transition fluide entre l'exposition temporaire et la réinstallation des collections permanentes.



INV 15507 « Le mauvais riche » © musée Gustave Moreau



© musée Gustave Moreau/Emmanuelle Macé

### RECONDITIONNEMENT

Le reconditionnement des **dossiers d'œuvres**, entamé en 2018, se poursuit. Les anciens conditionnements (dans des fournitures de bureau et dans des plastiques) sont retirés au profit de matériaux de conservation (papiers non acides). On peut estimer que 20% de fonds sont aujourd'hui conservés dans des matériaux adaptés.

Une grande partie des **correspondances** a été reconditionnée dans des feuilles de papiers non acides. en attendant une future campagne de reconditionnement dans des contenants adaptés à leur forme et aptes à assurer une bonne conservation.

## 04. RECHERCHE & FORMATION

Les musées nationaux Jean-Jacques Henner et Gustave Moreau ont affirmé leur engagement en faveur de la formation et de l'accueil des chercheurs. L'institution a accueilli plusieurs stagiaires et apprentis, leur offrant une immersion au sein des services de documentation, de conservation, de communication et au service des publics.

Cette politique active de transmission des savoirs et de soutien à la recherche contribue au rayonnement scientifique des musées et à la valorisation de leurs collections.

### ACCUEIL DES CHERCHEURS

En 2024, le **musée Gustave Moreau** a reçu 51 demandes et a accueilli sur place 15 chercheurs. Les chercheurs sont reçus par l'équipe de documentalistes au musée Gustave Moreau rue Catherine de la Rochefoucauld ou au centre de documentation rue de Clichy.

Une aide à la recherche a été apportée à Pierre Pinchon (maître de conférences en Histoire de l'art contemporain à Aix-Marseille Université) dans le cadre de la publication d'une monographie consacrée à Gustave Moreau et de la préparation de son HDR (habilitation à diriger des recherches). De nombreux documents d'archives, pour la plupart inédits, lui ont été communiqués sur place.

Le **musée Jean-Jacques Henner** a également eu l'occasion d'accueillir des chercheurs au sein de son centre de documentation.

Deux fonds ont fait l'objet d'une étude par deux étudiantes :

- le fonds d'estampes reproduisant les oeuvres de Jean-Jacques Henner (fonds patrimonial et archivistique)
- le fonds de carnets de dessins de Henner (98 carnets)

L'équipe de la conservation a également encadré trois mastérantes qui ont soutenu en septembre 2024 :

- **Leila Mignot**, « *Matérialiser la vision personnelle* ». *Les estampes d'après l'oeuvre peint de Jean-Jacques Henner (1829-1905) : production, diffusion, réception* / Ecole du Louvre
- **Luisa Merle d'Aubigné**, *Marie Cayron-Vasselon (1869-1911) : catalogue raisonné. Étude socio-culturelle d'une artiste en son temps* (artiste élève de Henner) / Ecole du Louvre
- **Camille Nadin**, *Stabilité et Fixation de Tracés Pulvérulents : le cas des carnets de dessins du XIXe siècle* (étude de cas sur les carnets de dessins de Henner), Paris 1 Panthéon-Sorbonne, M1 CRBC, Arts Graphiques et Livre

### ACTIVITÉS SCIENTIFIQUES & FORMATION

Les deux musées ont renouvelé leur participation à la Semaine du dessin en mars en proposant notamment des visites commentées donnant à découvrir certaines œuvres issues des réserves du musée dont des dessins et carnets de dessins du voyage en Italie de Jean-Jacques Henner.

Le **musée Jean-Jacques Henner** a également participé au groupe de travail **EPSOart** sur les papiers d'artistes des années 1830 à 1950 et plus particulièrement autour de l'identification des filigranes des papiers à dessin (3 séances de travail dans l'année).

Une visite de **l'AFROA** (Association Française des régisseurs d'œuvres d'art) a permis de faire découvrir le musée à 15 professionnels de musées et d'échanger autour des questions de régie et de conservation préventive.

Le musée a par ailleurs accueilli une formation sur « l'entretien des salles d'exposition et le dépoussiérage des collections exposées » proposée par **l'INP** ainsi qu'un atelier « Sensibilisation à la conservation préventive » dans le cadre d'une formation proposée par le **C2RMF** et la **DGPat**.

Les deux musées ont accueilli tout au long de l'année plusieurs stagiaires et apprentis.

#### Au musée Gustave Moreau :

- 1 élève de seconde (lycée général) durant une semaine
- 1 élève de 3e (lycée général) durant une semaine
- 1 étudiant en master 2 à l'Université de Paris IV durant un mois
- 1 apprentie au service communication jusqu'en septembre 2024

#### Au musée Jean-Jacques Henner :

- 1 stagiaire au service de la conservation / régie des œuvres
- 2 stagiaires au service des publics / programmation culturelle
- 1 apprentie au service des publics / programmation culturelle (pour l'ensemble de l'EP depuis octobre 2024)
- 2 stagiaires en formation professionnelle guide-conférencier

#### Pour l'ensemble de l'établissement public :

- 1 apprentie au service communication à partir d'octobre 2024



Formation INP © musée JJ Henner / Marie Vancostenoble

## ENRICHISSEMENT DES BIBLIOTHÈQUES MODERNES

Les deux musées disposent d'une bibliothèque moderne, regroupant les ouvrages dédiés à Jean-Jacques Henner et Gustave Moreau et aux sujets qui leurs sont associés, à destination des chercheurs et des équipes des musées.

Les bibliothèques sont régulièrement enrichies de catalogues d'exposition pour lesquels les musées sont prêteurs (10 pour le musée Moreau / 4 pour le musée Henner).

En 2023, puis en 2024, les bibliothèques modernes des deux musées se sont particulièrement enrichies grâce à deux dons exceptionnels d'ouvrages appartenant à deux spécialistes de Gustave Moreau : Pierre-Louis Mathieu (2023, 265 titres soit 4 m linéaire au musée Gustave Moreau et 29 ouvrages au musée Jean-Jacques Henner) et Geneviève Lacambre (2024, 156 titres soit 2,50 m linéaire).

Les bibliothèques acquièrent régulièrement des ouvrages (en 2024 : 20 ouvrages au musée Moreau).



Bibliothèque moderne © musée Gustave Moreau

En raison de l'accroissement exceptionnel du fonds (dû aux dons de Pierre-Louis Mathieu et Geneviève Lacambre), l'ensemble de la bibliothèque (40 mètres linéaires) a été déménagée.

Des espaces supplémentaires ont été dédiés aux ouvrages dans les bureaux rue de Clichy : environ 400 livres ont été intégrés au fonds.

Avec l'aide d'un stagiaire, le classement de la bibliothèque a été revu, notamment pour la partie « Généralités » concernant 163 ouvrages.

## 05. ARCHIVES ET INVENTAIRE

### ARCHIVES INSTITUTIONNELLES

Les archives institutionnelles sont les archives publiques produites par les différents services de l'institution dans le cadre de leur mission de service public.

En 2024, la mission du "correspondant archives" a consisté à trier et à ranger les archives intermédiaires du musée Gustave Moreau, correspondant à 2,30 mètres linéaires environ. Les archives dont la DUA (Durée d'utilité administrative) arrivait à échéance, ont également été éliminées, soit environ 2,65 mètres linéaires.

Par ailleurs, les archives définitives du musée Gustave Moreau pour la période 2013-2017 (avant la création de l'établissement public) ont commencé à être traitées : le travail est en cours.

Enfin, le correspondant archives a réfléchi, avec le directeur de l'établissement, à une fiche de poste pour accueillir, en 2025, un stagiaire (étudiant en master archivistique) qui réaliserait un audit sur les archives numériques de l'établissement public du musée Jean-Jacques Henner et du musée Gustave Moreau.

Ce travail serait soutenu par la Mission archives du ministère de la Culture.

### INVENTAIRE

Divers diplômes ou récompenses obtenus par Moreau, en tant qu'exposant ou membre du jury, qui proviennent des archives du musée, ont été inventoriés (Inv. 19642 à Inv. 19647).

Ces documents de grandes dimensions, conservés jusqu'à présent pliés ou roulés, présentent un fort empoussièrement ainsi que de nombreuses déformations et quelques déchirures. Ils feront l'objet d'une restauration programmée en 2025 à l'issue de laquelle ils seront conservés à plat sur des rayonnages en réserve

### RÉAMÉNAGEMENT DES FONDS DOCUMENTAIRES

De nouveaux rayonnages ont été installés dans les bureaux. Ce chantier s'inscrit dans la suite de celui entamé en 2022. Il a permis de créer une extension de plus de 14 ml et d'améliorer la conservation des dossiers d'œuvres anciennement rangés dans des dossiers suspendus dans des armoires en bois aggloméré. Tous les dossiers d'œuvres sont maintenant conservés dans des meubles ne dégageant pas de substances nocives.

L'achat et l'installation de ces nouveaux rayonnages a permis de repenser et de rendre plus cohérent la répartition du fonds documentaire dans les espaces améliorant ainsi les conditions de travail de l'ensemble des agents.



© musée Gustave Moreau / Joëlle Créatin

# L'OFFRE CULTURELLE

## 01. LES EXPOSITIONS

Expositions temporaires, expositions-dossiers ou expositions de fin de résidence, sur l'année 2024, l'établissement public a proposé au public sept expositions permettant d'offrir de nouveaux regards sur les collections et l'histoire des deux musées.

### EXPOSITIONS TEMPORAIRES

#### **GUSTAVE MOREAU. LE MOYEN ÂGE RETROUVÉ**

15.11.2023 - 12.02.2024

L'exposition a exploré l'influence du Moyen Âge sur l'œuvre du peintre à travers 85 œuvres issues des collections du musée et deux prêts prestigieux de la BNF et du Louvre. Structurée en huit sections thématiques, elle a mis en lumière l'intérêt de Moreau pour l'iconographie médiévale et son interprétation singulière de cette époque.

Des dispositifs nouveaux pour le musée ont enrichi l'expérience des visiteurs : cartels bilingues (français/anglais), parcours de visite accessible via QR codes et supports pédagogiques pour le jeune public.

Un programme culturel varié a complété l'exposition, incluant des visites guidées, des visites contées et des médiations menées par des étudiants. Avec **21 606 visiteurs** en 76 jours, ainsi qu'une large couverture médiatique, l'exposition a confirmé l'engouement du public pour l'œuvre de Gustave Moreau.



Vue du 1er étage © Jean-Yves Lacôte

#### **Commissariat général**

Charles Villeneuve de Janti, directeur de l'Établissement public du musée national Jean-Jacques Henner et du musée national Gustave Moreau

#### **Commissariat scientifique**

- Marie-Cécile Forest, directrice honoraire de l'Établissement public du musée national Jean-Jacques Henner et du musée national Gustave Moreau
- Emmanuelle Macé, chargée d'études documentaires au musée national Gustave Moreau
- Lilie Fauriac, docteure en histoire de l'art, attachée temporaire d'enseignements et de recherches à l'Université Paris I Panthéon-Sorbonne

**Scénographie** : Hubert Le Gall assisté de Laurie Cousseau

**Graphisme** : Ursula Held

**Catalogue** : Gustave Moreau. Le Moyen Age retrouvé, 256 pages, 220 illustrations, Coéditions musée Gustave Moreau/Éditions El Viso





Vue du Salon aux colonnes © Jean-Yves Lacôte

## ELLES. LES ÉLÈVES DE JEAN-JACQUES HENNER

28.11.24 - 28.04.25

L'exposition Elles, les élèves de Jean-Jacques Henner met en lumière la formation et le parcours de femmes, artistes et élèves de Jean-Jacques Henner.

Rassemblant 95 œuvres issues de 25 collections de France et d'Europe, elle illustre l'émancipation progressive des femmes dans le monde de l'art au XIXe siècle.

L'organisation de l'exposition a nécessité une coordination rigoureuse des prêts, du transport et de l'accrochage des œuvres, le musée étant en grande partie vidé de ses collections permanentes.

Une attention particulière a été portée à la scénographie et aux dispositifs de médiation, incluant des bornes sonores par conduction osseuse et un feuillet numérique ainsi qu'un livret-jeu destiné au jeune public.

Les papiers peints du jardin d'hiver ont été repensés et traduits en anglais pour l'occasion tout comme les textes de salle et livrets de visite.

La publication d'un catalogue scientifique de 300 pages, réunissant les contributions de neuf auteures, enrichit cette exposition en proposant une analyse approfondie du sujet.

### Commissariat général

Charles Villeneuve de Janti, directeur de l'Établissement public du musée national Jean-Jacques Henner et du musée national Gustave Moreau

### Commissariat scientifique

Maeva Abillard, conservatrice en chef du musée national Jean-Jacques Henner  
Assistée de Marie Vancostenoble, assistante de conservation et régie des œuvres

### Chargée de production et régie des œuvres

Marie Vancostenoble

### Graphisme : Ursula Held

**Catalogue** : *Elles. Les élèves de Jean-Jacques Henner*, 302 pages, Coéditions musée Jean-Jacques Henner /Editions Faton



Vue du Salon rouge © Jean-Yves Lacôte

## EXPOSITION DE FIN DE RÉSIDENCE

### HENNER, LE RUBAN, LA BRAISE

#### EXPOSITION DE FIN DE RÉSIDENCE DE MARGAUX LAURENS-NEEL

15.05.2024 - 20.09.2024

Fruit d'une résidence de 5 mois dans l'atelier d'artiste du musée, « Henner, le ruban, la braise » est l'aboutissement du travail de Margaux Laurens-Neel en dialogue avec l'oeuvre de Jean-Jacques Henner, conjoncture de ses deux motifs emblématiques : les naïades et les femmes en costumes et coiffes alsaciennes.

Une frise monumentale de 7m de long a été exposée dans le jardin d'hiver et 20 oeuvres (photographies, peintures et céramiques) ont été insérées dans le parcours permanent en regard de celles de Henner.

Cette exposition a été entourée d'une riche programmation culturelle dont plusieurs événements inédits : week-end "Flower power", rendez-vous au jardin, cours de dessin de nus avec modèles vivants, performance de dessin en direct, rencontres, ateliers...



Margaux Laurens-Neel dans l'atelier du musée



Vue de l'exposition-dossier "100 ans ! Acte 2"

## EXPOSITIONS-DOSSIER

Le musée Jean-Jacques Henner propose également des expositions-dossiers tout au long de l'année qui prennent place principalement au 2ème étage du musée dans la "salle des dessins" apportant un éclairage particulier sur l'oeuvre de Jean-Jacques Henner, les collections et l'histoire du musée.

| Exposition-dossier   | Dates                | Oeuvres exposées  |
|--|----------------------|---|
| Louis Pasteur et Jean-Jacques Henner, une histoire d'amitié  | 15.11.23 au 03.03.24 | 35 oeuvres et documents d'archives présentés, dont 14 prêts du musée Pasteur / Institut Pasteur |
| 100 ans ! Acte 2. Histoire(s) d'un musée   | 07.03.24 au 03.11.24 | 2 peintures et 27 objets et documents d'archives  |
| L'esprit des lieux. Christelle Téa au musée national Jean-Jacques Henner (dans le cadre de la Semaine du dessin) | 13.03.24 au 15.04.24 | 12 dessins dont 3 prêts de l'artiste  |

## EXPOSITION HORS-LES-MURS

**JEAN-JACQUES HENNER, « TOUJOURS ARDENT »  
MUSÉE BERTRAND, CHÂTEAURoux**

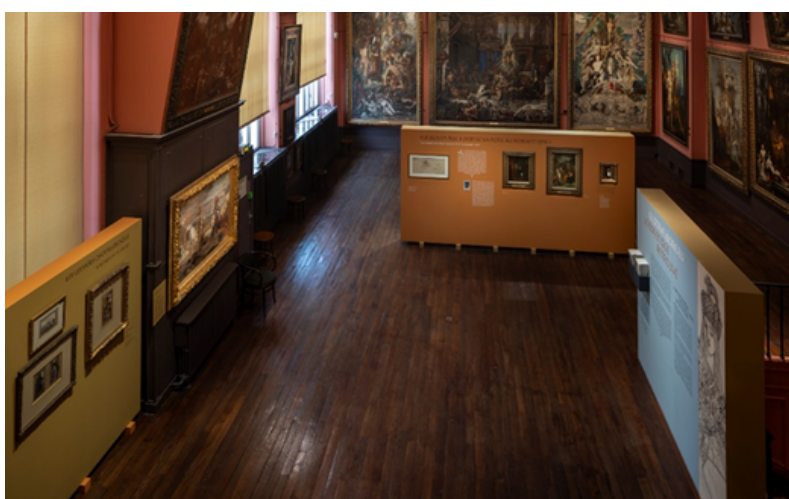
07.12.2024 AU 04.05.2025

En partenariat avec le musée Bertrand de Châteauroux, l'établissement a assuré le commissariat général et scientifique de l'exposition *Jean-Jacques Henner, « toujours ardent »*, coordonnant le prêt de 105 œuvres et archives.

Il a également contribué à la rédaction du catalogue ainsi qu'aux contenus de médiation.



Vue de l'exposition *Jean-Jacques Henner, "toujours ardent"*  
© Musée Henner



De haut en bas, de gauche à droite : Vue de l'exposition "Henner, le ruban, la braise" © Jean-Yves Lacôte / Vue de l'exposition-dossier "Christelle Téa, l'esprit des lieux" © Musée Henner / Vue de l'exposition-dossier "Jean-Jacques Henner et Louise Pasteur, une histoire d'amitié" © Musée Henner / Vue de l'exposition "Gustave Moreau. Le Moyen Âge retrouvé." © Jean-Yves Lacôte

## 02. LA PROGRAMMATION CULTURELLE

En 2024, les musées Jean-Jacques Henner et Gustave Moreau ont poursuivi leurs efforts en matière de programmation culturelle en diversifiant leurs événements et en développant une programmation riche et accessible.

### UNE PROGRAMMATION RICHE ET ÉCLECTIQUE

Le musée Jean-Jacques Henner, qui dispose du jardin d'hiver et d'un piano à demeure, a proposé cette année encore une programmation musicale et théâtrale autour des trois mêmes axes principaux :

- les expositions temporaires
- les collections permanentes
- la maison d'artistes et un quartier d'illustres

Certains événements comme les **Dimanches en musique** et les **Journées de la Saint Nicolas** sont désormais devenus des rendez-vous réguliers annuels, en plus des manifestations nationales qui sont l'occasion de présenter des spectacles innovants tout au long de l'année.

Le musée Gustave Moreau propose également régulièrement des concerts. L'acquisition en 2025 d'un piano permettra de pérenniser cette dynamique et de diversifier la programmation musicale.



Concert au musée Henner © Hartl-Meyer

### DES MUSÉES-ATELIERS-MAISONS D'ARTISTES CHARGÉS D'HISTOIRE(S)

Depuis plusieurs années, le musée Henner développe une programmation spécifique autour de la maison-atelier du peintre-décorateur Guillaume Dubufe qui abrite le musée et plus largement autour des artistes du quartier de la Plaine Monceau.

En collaboration avec les acteurs culturels de l'arrondissement (médiathèques, conservatoires, école Cortot, associations, mairie du 17e.), festivals, concerts, lectures théâtrales sont proposés autour des personnalités illustres du quartier : Proust, Sarah Bernhardt, Misia Sert, Debussy, Fauré...

**Plusieurs soirées ont été organisées cette année autour de Colette, Maupassant, Fauré, associant conférences, concerts et théâtre.**

Les **Dimanches en musique**, en partenariat avec l'Ecole Cortot, le CNSMD, les conservatoires des 8e et 17e arrondissements et d'autres associations, proposent de rendre hommage aux nombreuses compositrices et compositeurs qui ont animé la vie artistique de la Plaine Monceau.

Les **visites-promenades thématiques** (architecturales, sur les traces des artistes célèbres..) proposent de partir à la rencontre des secrets qu'abritent les hôtels particuliers voisins.

Les **ateliers de peinture de décor** proposent de s'initier aux techniques très anciennes d'imitation, toujours au cœur des savoir faire des peintres-décorateurs d'aujourd'hui, par le prisme du décor éclectique de l'hôtel particulier de Dubufe.

Dans le cadre du rapprochement des deux musées et au vu de leurs caractéristiques communes et proximité géographique, un **parcours entre les deux musées-ateliers** a été élaboré, proposant un itinéraire partant de la Nouvelle-Athènes à la Plaine Monceau, deux quartiers d'artistes qui se sont succédé.



Dimanche en musique © Musée Henner



Yoga au musée Henner © Camille Voituriezr

## YOGA ET ACTIVITÉS SPORTIVES

Depuis 2023, le musée Jean-Jacques Henner propose chaque mois un **cours de yoga vinyasa**, accessible à tous. L'année 2024 a été l'occasion de communiquer plus largement sur cette offre qui rencontre désormais un large succès auprès de publics qui, pour la plupart, ne connaissaient pas le musée.

Chaque cours de yoga se clôture par une courte séance de méditation guidée devant une oeuvre du musée.

Un **"jogging culturel"** a également été proposé autour de l'exposition "Henner, le ruban, la braise" permettant de relier en courant le musée Gustave Moreau au musée Jean-Jacques Henner en ponctuant le parcours 'exercices physiques et de commentaires historiques sur le quartier de la Nouvelle Athènes et de la Plaine Monceau.

## VISITES ET ATELIERS

DES MÉDIATIONS AU SERVICE DES COLLECTIONS ET DES EXPOSITIONS

Tout au long de l'année, les musées Jean-Jacques Henner et Gustave Moreau proposent une large palette d'actions de médiation pour accompagner les visiteurs dans leur découverte des collections et expositions.

**Visites guidées** thématiques, **visites-promenades** autour du musée Henner, **ateliers** de dessin et peinture de décor pour adultes et enfants, **nocturne dessin, danse, musique** ainsi que **visites contées et imaginaires** enrichissent l'expérience du public.

Des formats immersifs et innovants, tels que les **visites "Polar" et "5 sens"** proposées au musée Henner, permettent d'aborder les œuvres sous un angle original et accessible à tous.



Nocturne dessin, danse, musique au musée Henner



Visite scolaires de l'exposition "Gustave Moreau. Le Moyen Âge retrouvé" © Musée Gustave Moreau

Les expositions constituent une opportunité pour les musées Jean-Jacques Henner et Gustave Moreau de développer de nouvelles actions de médiation ou d'adapter des dispositifs existants.

L'exposition **Gustave Moreau. Le Moyen Âge retrouvé** a donné lieu à deux week-ends dédiés aux familles, incluant des visites contées spécialement conçues pour le jeune public. En complément, des visites scolaires ont été assurées par une des commissaires de l'exposition, tandis que des étudiants de l'Université Paris 1 Panthéon-Sorbonne ont animé des médiations lors de deux week-ends.

L'exposition **Henner, le ruban, la braise** a été l'occasion de proposer des ateliers inédits permettant une rencontre privilégiée entre le public et l'artiste en résidence. **Ateliers de dessin, de sculpture** ou encore **cours de nu d'après modèles vivants** ont enrichi l'expérience des visiteurs.

Enfin, l'exposition **Elles, les élèves de Jean-Jacques Henner** a permis de thématiser certains dispositifs de médiation, notamment les visites-promenades de la Plaine Monceau ou les concerts qui ont mis en lumière les élèves de Henner et les figures féminines et compositrices ayant marqué l'histoire du quartier.

## MANIFESTATIONS NATIONALES ET RENDEZ-VOUS ANNUELS

En 2024, les musées Jean-Jacques Henner et Gustave Moreau ont participé activement aux grandes manifestations nationales, telles que la Nuit des musées, les Journées européennes du patrimoine et les Rendez-vous aux jardins, offrant ainsi des programmations spéciales pour attirer un public diversifié. En parallèle, les musées ont maintenu leurs rendez-vous annuels emblématiques, incluant les festivités de la Saint-Nicolas, Halloween et Mardi Gras, proposant des animations thématiques et immersives adaptées aux familles et au jeune public.

| Manifestations nationales              | Henner | Moreau |
|--|--------|--------|
| Nuit des musées 2024                   | x      | x      |
| Journées européennes du patrimoine     | x      | x      |
| Journées de l'architecture             | x      |        |
| Journées européennes des métiers d'art | x      |        |
| Rendez-vous aux jardins                | x      |        |
| Fête de la musique                     | x      |        |

| Rendez-vous annuels          | Henner | Moreau |
|------------------------------|--------|--------|
| Mardi gras / Carnaval        | x      |        |
| Journées de la Saint-Nicolas | x      |        |
| Halloween                    | x      | x      |
| Week-end familles            | x      | x      |

Ces rendez-vous sont l'occasion de tester de nouvelles propositions en matière de programmation culturelle :

- **Week-end "Rendez-vous aux jardins"** dans le cadre de l'exposition "Henner, le ruban, la braise" : ateliers de sculpture avec les artistes Margaux Laurens-Neel et Natacha Birds, performance de dessin en live, ateliers de dessin...
- **Week-end "Bien-être"** en partenariat avec les étudiants de l'EAC et le Club Innovation & Culture - CLIC France : ateliers d'art thérapie, dégustation de thé, cours de yoga et de méditation, massages...
- **Journées de la Saint-Nicolas** : spécial familles avec ateliers, visites contées, dégustation de thés de Noël et de pain d'épice



Visites guidées clownesques pour les JEP 2024



Atelier décor de Noël pour la Saint Nicolas

## L'ÉQUIPE DE MÉDIATION



L'équipe de médiation du **musée Jean-Jacques Henner** est composée de 11 intervenants extérieurs permanents, recrutés, accompagnés, formés et impliqués dans la co-construction des contenus par le service des publics.

Trois guides-conférenciers sont chargés de l'ensemble des visites :

- visites-promenades thématiques
- visites guidées des collections permanentes et des expositions pour les publics individuels, les groupes constitués et les scolaires

Un médiateur a été formé plus particulièrement sur la visite "5 sens" adaptée aux publics spécifiques (scolaires, champ social et en situation de handicap)\*.

Trois conteuses proposent des visites contées thématiques pour les individuels et les scolaires ainsi qu'un format de visite contée au clair de lune en nocturne pour adultes et adolescents, sur les thèmes "polar" et "fantastique".

Une peintre en décor et une artiste animent des ateliers créatifs, invitant les visiteurs enfants et adultes à expérimenter différentes techniques picturales inspirées de l'univers de Jean-Jacques Henner.

Deux professeurs assurent alternativement des séances de yoga vinyasa.

Au **musée Gustave Moreau**, l'équipe de médiation est composée de deux guides-conférencières qui assurent les visites guidées pour les individuels et de trois comédiennes qui proposent des "Visites imaginaires", parcours théâtralisés et poétiques. Des cours de dessin sont également proposés sous forme de cycles proposés sur l'année.

Dans le cadre de la mutualisation des activités de médiation, une équipe unique a été constituée pour les deux musées. Tous les intervenants sont formés ou en cours de formation pour animer les activités dès 2025 sur les deux sites.



### De haut en bas :

*Visite contée au musée Henner*

*Atelier peinture de décor au musée Henner*

*Visite imaginaire au musée Henner*

\*voir partir 3 - diversification des publics

# L'ACCUEIL ET LE DÉVELOPPEMENT DU PUBLIC

## 01. FRÉQUENTATION & PROFIL DES VISITEURS

### ACCUEIL DES PUBLICS

Les musées accueillent les publics tous les jours de l'année en dehors des mardis, 25 décembre, 1er janvier et 1er mai.

Le musée Gustave Moreau ouvre ses portes de 10h à 18h tandis que le musée Jean-Jacques Henner ouvre de 11h à 18h proposant le deuxième jeudi du mois une nocturne jusqu'à 21h. Chaque musée dispose d'un service dédié à l'accueil du public et mutualisant les missions d'accueil, de surveillance et de tenue des caisses.

### CRÉATION DU BILLET UNIQUE

L'année 2024 est notamment marquée par la création du billet unique remplaçant les billets d'entrée en vigueur dans chaque musée.

Ce billet unique au tarif de 8€ (tarif réduit 6€) permet à chaque visiteur de visiter les deux musées dans les 72h.

Sur la période juillet-décembre 2024, **1,7%** des visiteurs du musée Gustave Moreau viennent avec un billet acheté au musée Jean-Jacques et cela représente **3%** du visitorat du musée Jean-Jacques Henner.

L'objectif de 2025 est de communiquer plus largement autour de cette nouvelle offre afin d'accroître ce taux de "deuxième visite".

### PROFIL DES VISITEURS

Le musée bénéficie chaque année de la mise en place de l'enquête de publics conduite par le ministère de la Culture "A l'écoute des visiteurs".

Le visitorat des deux musées est assez semblable tout en se différenciant sur un point majeur : la répartition géographique des visiteurs.

Au musée Gustave Moreau, 41% des visiteurs sont étrangers. Parmi les visiteurs français, on comptabilise 13% de franciliens et 33% de touristes nationaux.

Au musée Jean-Jacques Henner, seulement 8% des visiteurs sont étrangers quand on totalise 23% de touristes nationaux et 41% de franciliens.

Le public des deux musées appartient principalement à la catégorie socio-professionnelle CSP+ avec un niveau de diplôme élevé (Bac+2 ou plus) et familiaux ou très familiaux des pratiques muséales.

La majorité des visiteurs est en activité (54% GM / 56% JJH) / suivi, au musée Gustave Moreau, par un fort pourcentage d'étudiants (23%), quant au musée Jean-Jacques Henner, nous sommes davantage en présence de retraités (32%).

Plus de 80% des visiteurs des deux musées sont des primo visiteurs et ont connu le musée grâce au bouche à oreille (38% GM / 21% JJH), via le site des musées (4% GM / 15% JJH) ou les réseaux sociaux (11% GM / 10% JJH).



## FRÉQUENTATION

L'ensemble des sites a accueilli 87 611 visiteurs sur l'année 2024 répartis comme suit :

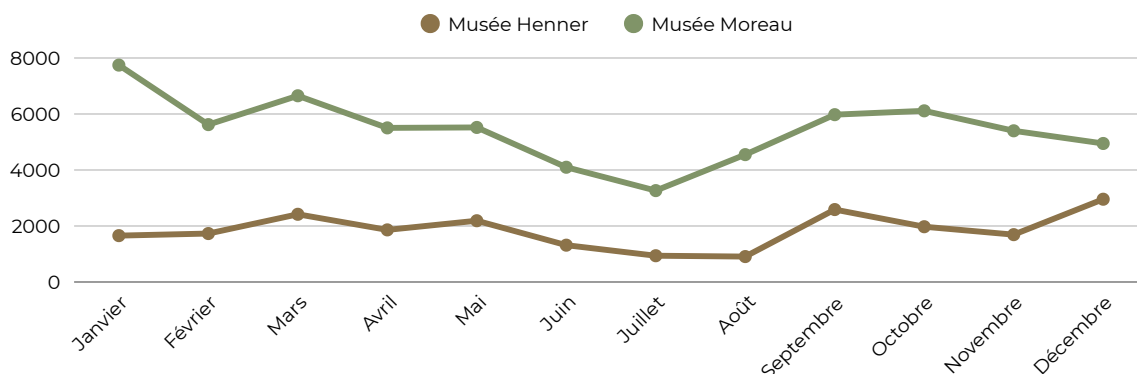
- 65 389 visiteurs au musée Gustave Moreau
- 22 222 visiteurs au musée Jean-Jacques Henner (+30% par rapport à 2023)

A noter que le musée Jean-Jacques Henner n'a pas été impacté par les Jeux Olympiques et a même connu une hausse de sa fréquentation par rapport à 2023 (+12% en juillet et +3% en août).

|   | 2024        |             |             |             |              | Evolution en % 2023 / 2024 |              |              |              |              |
|---|-------------|-------------|-------------|-------------|--------------|----------------------------|--------------|--------------|--------------|--------------|
|   | T1          | T2          | T3          | T4          | Total annuel | T1                         | T2           | T3           | T4           | Total annuel |
| 01 Tarif plein  | 1490        | 1200        | 899         | 1697        | 5286         | + 1%                       | - 6%         | + 17%        | + 18%        | + 7%         |
| 02 Tarif réduit   | 551         | 353         | 225         | 477         | 1606         | + 32%                      | + 20%        | + 19%        | + 30%        | + 27%        |
| 03 Cartes et pass payants                               | 54          | 81          | 33          | 56          | 224          | - 28%                      | - 2%         | - 66%        | - 3%         | - 28%        |
| 04 Gratuit moins de 18 ans                              | 188         | 67          | 62          | 103         | 420          | + 66%                      | - 65%        | + 32%        | - 36%        | - 18%        |
| 05 Gratuit 18-25 ans                                    | 716         | 425         | 431         | 623         | 2195         | + 87%                      | + 11%        | + 18%        | - 3%         | + 24%        |
| 06 Gratuit enseignants Pass Educ                        | 207         | 102         | 126         | 171         | 606          | + 135%                     | - 3%         | + 48%        | + 49%        | + 54%        |
| 07 Gratuité autres                                      | 2598        | 3136        | 2657        | 3494        | 11885        | + 103%                     | + 35%        | + 9%         | + 91%        | + 51%        |
| <b>Nombre total d'entrées Musée Jean-Jacques Henner</b> | <b>5804</b> | <b>5364</b> | <b>4433</b> | <b>6621</b> | <b>22222</b> | <b>+ 51%</b>               | <b>+ 15%</b> | <b>+ 11%</b> | <b>+ 44%</b> | <b>+ 30%</b> |

|  | 2024         |              |              |              |              | Evolution 2023 / 2024 |             |             |            |              |
|--|--------------|--------------|--------------|--------------|--------------|-----------------------|-------------|-------------|------------|--------------|
|  | T1           | T2           | T3           | T4           | Total annuel | T1                    | T2          | T3          | T4         | Total annuel |
| 01 Tarif plein                                     | 7717         | 4376         | 3465         | 5048         | 20606        | 2%                    | -34%        | -53%        | -4%        | -23%         |
| 02 Tarif réduit                                    | 2064         | 2123         | 1377         | 1911         | 7475         | 29%                   | 169%        | 149%        | 209%       | 110%         |
| 03 Cartes et pass payants                          | 619          | 715          | 522          | 550          | 2406         | 11%                   | 6%          | -48%        | 16%        | -11%         |
| 04 Gratuit moins de 18 ans                         | 597          | 697          | 366          | 613          | 2273         | -3%                   | -55%        | -52%        | 36%        | -33%         |
| 05 Gratuit 18-25 ans                               | 3872         | 2622         | 2502         | 2817         | 11813        | -19%                  | -19%        | -29%        | 25%        | -14%         |
| 06 Gratuit enseignants Pass Educ                   | 782          | 529          | 333          | 468          | 2112         | 50%                   | -24%        | -38%        | 27%        | 0%           |
| 07 Gratuité autres                                 | 4367         | 4060         | 5224         | 5053         | 18704        | -16%                  | -24%        | -3%         | 68%        | -1%          |
| <b>Nombre total d'entrées Musée Gustave Moreau</b> | <b>20018</b> | <b>15122</b> | <b>13789</b> | <b>16460</b> | <b>65389</b> | <b>-4%</b>            | <b>-20%</b> | <b>-28%</b> | <b>32%</b> | <b>-8%</b>   |

### Evolution de la fréquentation mensuelles des musées



## ACCUEIL DES GROUPES

L'accueil des groupes constitue une part non négligeable de la fréquentation des deux musées (207 groupes à Moreau et 98 à Henner).

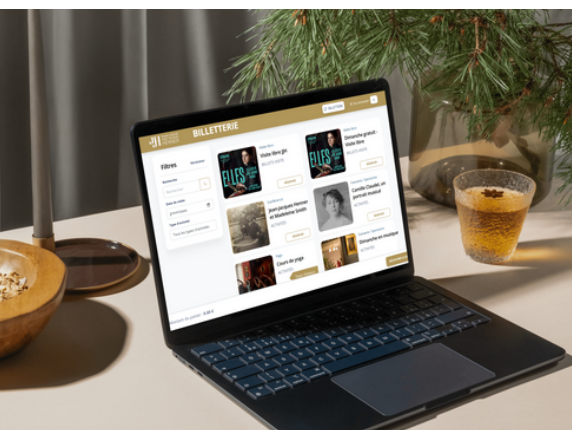
L'accueil de ces groupes se fait sous plusieurs modalités :

- groupe constitué en visite avec son guide
- groupe constitué en visite avec un guide rémunéré par le musée
- groupe du champs social avec un guide rémunéré par le musée (voir *Diversification des publics*)
- groupe scolaire en visite libre
- groupe scolaire avec un guide rémunéré par le musée

Les groupes sont accueillis tous les jours de la semaine et les guides extérieurs n'ont pas de droits de parole à acquitter. Un tarif réduit est accordé aux groupes de plus de 15 personnes.

### DÉTAIL DES GROUPES PAR TYPOLOGIE - MUSÉE HENNER

| Groupes       | jan. | fev. | mars | avril | mai | juin | juillet | août | sept. | oct. | nov. | dec. | SOUS-TOTAL |
|---------------|------|------|------|-------|-----|------|---------|------|-------|------|------|------|------------|
| SCOLAIRES     | 10   | 3    | 7    | 2     | 3   | 3    | 1       | 0    | 1     | 7    | 0    | 6    | 43         |
| CHAMPS SOCIAL | 1    | 1    | 1    | 0     | 0   | 1    | 1       | 0    | 2     | 1    | 0    | 2    | 10         |
| AUTRES        | 3    | 4    | 10   | 7     | 5   | 1    | 0       | 0    | 2     | 7    | 0    | 6    | 45         |
| <b>TOTAL</b>  | 14   | 8    | 18   | 9     | 8   | 5    | 2       | 0    | 5     | 15   | 0    | 14   | <b>98</b>  |



## REFONTE DU SYSTÈME DE BILLETTERIE

L'établissement public a souhaité renouveler sa solution de billetterie afin de mutualiser les systèmes de caisses physiques et de billetterie en ligne au sein d'un même écosystème.

La proposition de la société Diptick a remporté la consultation et la nouvelle solution a été mise en place en juillet 2024.

Cette solution permet désormais de gérer dans un même outil l'offre de billetterie, de réservations de groupe et propose également un outil de CRM permettant de rationaliser le travail du service des publics tout en modernisant la solution proposée en caisse.

## 02. COMMUNICATION



En 2024, la communication des musées Henner et Moreau a bénéficié d'une nouvelle structuration avec la mutualisation du service de communication pour l'établissement en octobre 2024 et le renouvellement d'une agence de presse pour accompagner sa stratégie.

Par ailleurs, un renforcement des budgets dédiés aux expositions temporaires a permis d'accroître la visibilité des événements et d'élargir leur portée auprès des publics et des médias.

### LES RELATIONS PRESSE ET PARTENARIATS MÉDIAS

Initialement réservé aux expositions temporaires, l'accompagnement du service communication par une agence de relations presse a été généralisé dès 2023.

L'agence *Heymann*, succédée en juin 2024 par l'agence *Media Conseil Presse* ont accompagné les musées toute l'année pour valoriser les expositions et la programmation culturelle.

#### Détail des retombées presse :

| Musée                     | Nombre de retombées expositions | Nombre de retombées hors expositions |
|---------------------------|---------------------------------|--------------------------------------|
| Musée Jean-Jacques Henner | 184                             | 51                                   |
| Musée Gustave Moreau      | 136                             | 23                                   |

### STRATÉGIE NUMÉRIQUE

#### SITES INTERNET

##### VERS PLUS D'ACCESSIBILITE

Les sites internet des musées bénéficient du soutien de la GrandPalaisRMN, qui assure leur création et leurs mises à jour, garantissant ainsi une expertise continue en matière notamment d'accessibilité et de sécurité.

En 2024, une refonte majeure a été menée afin de répondre aux normes légales d'accessibilité (en cours).

Par ailleurs, le site du musée Gustave Moreau a été partiellement traduit en anglais, afin de le rendre accessible au public étranger. Le site du musée Jean-Jacques Henner est entièrement traduit. L'objectif est d'élargir cette traduction à une troisième langue en 2025 pour les deux musées.

La fréquentation des sites internet suit celle de la fréquentation in-situ (+30% visites en 2024 pour [www.musee-henner.fr](http://www.musee-henner.fr)).

#### NEWSLETTERS

##### COMMUNIQUER AUPRÈS DES ABONNÉS

Une newsletter mensuelle est envoyée aux abonnés du musée Jean-Jacques Henner afin de les tenir informés des actualités du musée. Cette communication sera étendue au musée Gustave Moreau dès janvier 2025.



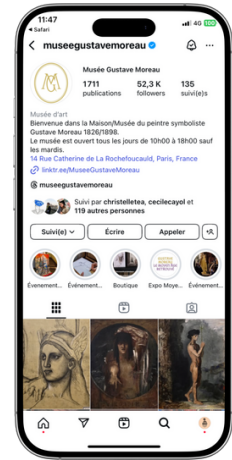
## RÉSEAUX SOCIAUX

À CHAQUE RÉSEAU, SON PUBLIC

En 2024, les musées Jean-Jacques Henner (@museehenner) et Gustave Moreau (@museegustavemoreau) ont renforcé leur présence sur les réseaux sociaux, notamment sur Instagram, Facebook et LinkedIn. Grâce à des publications régulières, ces réseaux ont permis de valoriser les expositions, les collections et les événements, tout en engageant activement la communauté.

La stratégie de l'établissement sur les réseaux sociaux repose sur la segmentation de ses cibles :

- **Facebook** s'adresse au grand public et au public déjà fidélisé
- **Instagram** cible les publics qui ne connaissent pas le musée et développe davantage une vision esthétique des musées
- **LinkedIn** est utilisé pour mettre en avant les actualités des musées et RH auprès des professionnels à l'échelle de l'établissement public (1 compte établissement / 1 compte musée)



### RÉSEAUX DU MUSÉE HENNER

| Réseau    | Nombre d'abonnés | Couverture     | Vues   |
|-----------|------------------|----------------|--------|
| Facebook  | 5926             | 30,4 K         | 19,1 K |
| Instagram | 6391             | 32,5 K (+450%) | 47,4K  |
| LinkedIn  | 603              | -              | 5,4K   |

### RÉSEAUX DU MUSÉE MOREAU

| Réseau    | Nombre d'abonnés | Couverture       | Vues    |
|-----------|------------------|------------------|---------|
| Facebook  | 20778            | 207,3 K (+74,4%) | 15,5 K  |
| Instagram | 52388            | 342 K (+343%)    | 808,8 K |

## RENOUVELER LA COMMUNICATION AUTOUR DES EXPOSITIONS

En 2024, la communication autour des expositions temporaires a bénéficié d'un renforcement significatif, avec une augmentation des budgets dédiés à leur promotion. Des campagnes d'affichage dans le métro, incluant des fonds de rame et des affiches en couloirs, ont permis d'accroître leur visibilité auprès du grand public. Par ailleurs, l'agence de presse a été mobilisée pour assurer la rédaction des communiqués et dossiers de presse, le suivi des journalistes et les revues de presse.

L'établissement a également mis en place un partenariat média avec la régie publicitaire Reworld Media pour bénéficier d'insertions publicitaires dans des titres variés (Biba, Marie France, Psychologies magazine, Sciences & Vie...) lui permettant d'élargir son audience.

Enfin, de nouveaux formats de communication ont été développés, notamment des teasers vidéo et des capsules pour les réseaux sociaux, afin de diversifier les supports de diffusion et de capter un public plus large.



## 03. DIVERSIFICATION DES PUBLICS



En 2024, le musée Jean-Jacques Henner a poursuivi une politique active de diversification des publics afin de toucher de nouvelles audiences et de renforcer sa politique d'accessibilité. Grâce à une programmation variée, des dispositifs de médiation innovants et des partenariats élargis, l'établissement a su attirer des visiteurs aux profils diversifiés.

Une attention particulière a été portée aux publics éloignés de la culture, aux jeunes générations ainsi qu'aux personnes en situation de handicap, à travers des actions ciblées favorisant une approche inclusive et participative.

### DE NOUVELLES MÉDIATIONS ET PROPOSITIONS CULTURELLES

L'année 2024 a été l'occasion de poursuivre le développement de nouvelles médiations pour rendre les musées toujours plus accessibles et attractifs donnant lieu à la réalisation de :

- **livrets jeux** pour le jeune public dans le cadre des expositions temporaires et de l'exposition de fin de résidence de Margaux Laurens-Neel
- la création d'une **visite polar** au musée Jean-Jacques Henner sur les traces de l'affaire Tropmann-Kinck
- la mise en place de **deux dispositifs sonore d'écoute par conduction osseuse et d'un feuillettoir tactile** dans l'exposition "Elles. Les élèves de Jean-Jacques Henner"

### UNE OFFRE REPENSÉE POUR LES GROUPES SPÉCIFIQUES

#### CHAMPS SOCIAL ET HANDICAP VERS PLUS D'ACCESSIBILITÉ

Le musée Jean-Jacques Henner a renforcé son engagement en faveur de l'accessibilité et de l'inclusion sociale. Des visites gratuites "5 sens" ont été mises en place pour les publics issus du champ social ou en situation de handicap, offrant une approche sensorielle et immersive des collections.

Des partenariats avec le **GHU** (Groupe hospitalier universitaire Paris psychiatrie & neurosciences) et d'autres structures permettent de faire connaître cette offre favorisant une médiation inclusive et bienveillante.

#### EDUCATION ARTISTIQUE ET CULTURELLE TOUCHER TOUS LES ÂGES

En 2024, le musée Jean-Jacques Henner a renforcé ses actions en matière d'éducation artistique et culturelle (EAC) en développant des parcours pédagogiques adaptés aux différents niveaux scolaires.

De nouvelles visites thématiques ont été mises en place, notamment les visites "5 sens" et "Polar" et contées, offrant une approche ludique et sensorielle du musée. La visite "5 sens" a tout particulièrement été adaptée pour être proposée aux crèches.

Des fiches pédagogiques ont été conçues pour accompagner les enseignants et enrichir l'expérience des élèves.

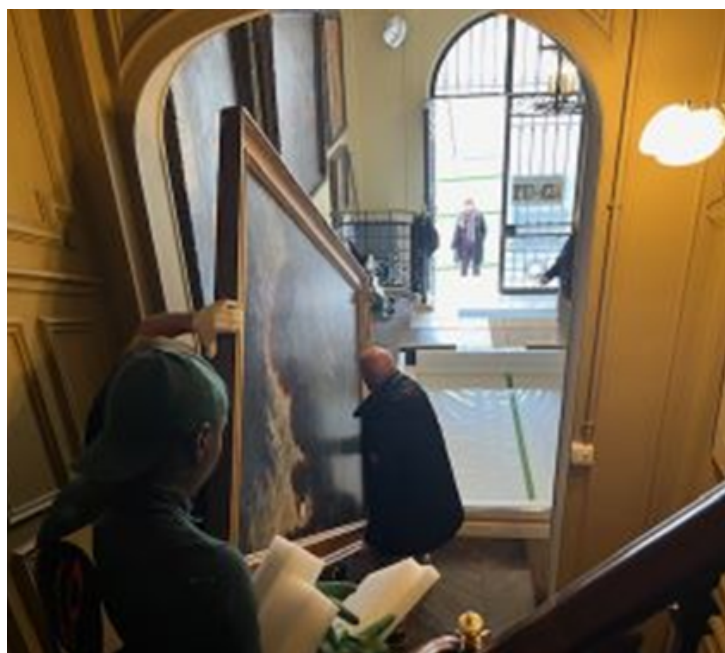
Le musée a également noué un partenariat éducatifs avec les classes de terminale et de **DN Made du lycée Maximilien Vox** (création de livrets et dispositifs de médiation en 3D).



# LE RAYONNEMENT DES MUSÉES

## 01. VALORISATION DES COLLECTIONS

En 2024, les musées nationaux Jean-Jacques Henner et Gustave Moreau ont poursuivi leur politique de prêts d'œuvres, favorisant ainsi la diffusion et le rayonnement de leurs collections. Treize œuvres ont été prêtées à sept expositions, dont cinq en France et deux à l'étranger, permettant de valoriser les fonds dans des institutions prestigieuses telles que le Centre Pompidou Metz, le Musée Marmottan Monet ou encore le Wallraf Museum de Cologne. Ces collaborations témoignent de l'engagement des musées dans une dynamique d'échanges culturels et scientifiques, renforçant leur visibilité à l'échelle nationale et internationale.



Transport d'Orphée sur la tombe d'Eurydice © Musée Moreau

### Prêts du musée Gustave Moreau :

| Oeuvres prêtées  | Exposition   | Dates                   |
|--|--|-------------------------|
| Cat. 26 <i>Hercule et l'Hydre de Lerne</i> , Cat. 134 <i>Salomé</i>  | <i>Art et littérature</i> , MOCO, Montpellier  | 02/03/2024-19/05/2024   |
| Cat. 852 <i>Prométhée</i><br>Cat. 694 <i>Europe</i>  | <i>Revolution in Art</i> , Wallraf Museum Cologne,   | 15/03/2024-28/07/2024   |
| Cat. 194 <i>Orphée sur la tombe d'Eurydice</i>   | <i>L'Incanto di Orfeo. Arte e Musica</i> , Palazzo Medici Riccardi, Firenze                            | 19/03/2024-08/09/2024   |
| Inv. 11912-24 <i>Les Lutteurs</i>  | <i>En jeu ! Les artistes et le sport</i> , Musée Marmottant Monet, Paris                               | 04/04/2024 - 01/09/2024 |
| Inv 11921-10 <i>Copie de la Joconde</i>  | <i>Voir/le temps/en couleur</i> , Centre Pompidou Metz, Metz   | 13/07/2024 - 18/11/2024 |
| Inv. 15755 <i>La mort de Méphistoles</i><br>Inv. 15453 <i>Gayrard médaille</i><br>Arch. 23 <i>Brouillon de lettre adressée au père de Matisse</i><br>Arch. 5 <i>Liste de mes élèves anciennes et nouveaux distingués et de mérite</i><br>Arch. Albert Marquet <i>Lettre de Marquet</i> | <i>Souvenirs de jeunesse, Entrer aux Beaux-Arts de Paris (1780-1980)</i> , Ecole des Beaux-Arts, Paris | 15/10/2024 - 12/01/2025 |
| Inv. 15534 <i>Plat</i> , Bernard Palissy   | <i>Trompe l'oeil</i> , Musée Marmottant Monet, Paris   | 17/10/2024 - 02/03/2025 |

### Prêts du musée Jean-Jacques Henner :

| Oeuvres prêtées  | Exposition   | Dates  |
|--|--|--|
| JJHP 346, <i>Portrait de Mme *** dit La Femme au parapluie</i> | <i>Paris 1874. Inventer l'impressionnisme</i> , Musée d'Orsay, Paris puis National Gallery of Art, Washington                  | 25/03/2024 - 14/07/2024<br>puis<br>28/09/2024 - 20/01/2025 |
| 2014-0-42, <i>Boîte à couleurs de M. Ingres</i>                | <i>Ingres et Delacroix. Objets d'artistes</i> , Musée Delacroix, Paris puis Musée Ingres-Bourdelle, Montauban                  | 27/03/2024 - 10/06/2024<br>puis<br>12/07/2024 - 10/11/2024 |
| JJHP 1935-1, <i>Portrait de Nicolas Leroux</i>                 | <i>James Abbott McNeill Whistler, l'effet papillon</i> , Musée des Beaux-arts de Rouen   | 24/05/2024 - 22/09/2024                                    |
| JJHP 296, <i>Atala</i><br>JJHP 297, <i>Atala</i>               | <i>Atala 1801. Voyage illustré au coeur d'un roman</i> , Maison de Chateaubriand, Châtenay-Malabry                             | 04/10/2024 - 28/09/2024                                    |
| JJHP 261, <i>Nu debout appuyé contre un rocher</i>             | <i>Eugène Carrière, de tendresse et d'amitié</i> , Musée des Avelines, Saint-Cloud   | 17/10/2024 - 16/02/2025                                    |
| 98 oeuvres et pièces d'archives                                | <i>Jean-Jacques Henner, "toujours ardent"</i> , musée Bertrand, Châteauroux (en partenariat avec le musée Jean-Jacques Henner) | 07/12/2024 - 04/05/2025                                    |



Installation des deux *Atala* à la Maison de Chateaubriand  
© Musée Henner



Ouverture de la caisse de *La Femme au parapluie*  
au musée d'Orsay en mars 2024 © Musée Henner

## 02. RÉSIDENCE D'ARTISTE

Le musée Jean-Jacques Henner mène une politique active de soutien à la création contemporaine à travers sa résidence d'artiste, qui permet chaque année à un jeune artiste diplômé des Beaux-arts de Paris depuis moins de 5 ans d'explorer et de dialoguer avec ses collections.

En 2024, Margaux Laurens-Neel a été accueillie dans l'atelier du musée pour une résidence de 5 mois, développant un projet inspiré par l'oeuvre de Jean-Jacques Henner.

Son travail a abouti à l'exposition de fin de résidence "Henner, le ruban, la braise", qui revisite le motif du ruban alsacien et sa symbolique. La résidence a également été ponctuée de rendez-vous avec le public : **soirée Flower Power, cours de nu d'après modèle vivant, week-end Rendez-vous aux jardins, jogging culturel...**

Le souhait de l'établissement est d'étendre en 2025 la création contemporaine aux deux musées tout en élargissant les conditions d'accès à la résidence du musée Henner aux jeunes diplômés des écoles supérieures d'art et design publiques du Ministère de la Culture.

Margaux Laurens-Neel lors d'une performance de dessin en direct avec Christelle Téa



## 03. VALORISATION DES ESPACES

En 2024, les musées Jean-Jacques Henner et Gustave Moreau ont poursuivi leur politique de valorisation des espaces en accueillant divers événements privés et productions audiovisuelles.

Le musée Henner a maintenu un rythme constant avec 14 privatisations (cocktails, dîners, petits-déjeuners, visites privées), 4 tournages et 1 shooting photo pour une marque de mode, confirmant son attractivité en tant que lieu événementiel.

De son côté, le musée Gustave Moreau a accueilli 4 tournages et 4 shootings, renforçant son image de cadre unique prisé par les créateurs et les professionnels de l'image.

Afin de faciliter la gestion des locations et d'optimiser les échanges avec les clients, les grilles tarifaires ont été revues avec la mise en place de forfaits "tout compris" intégrant la location des espaces et les frais de personnel.

Ces activités contribuent à la diversification des ressources financières des musées tout en favorisant leur rayonnement auprès de nouveaux publics.



Shooting de la créatrice de robes de mariées Daphné Bloc au musée Gustave Moreau

| Musée                     | Privatisations | Tournages | Shootings |
|---------------------------|----------------|-----------|-----------|
| Musée Jean-Jacques Henner | 14             | 4         | 1         |
| Musée Gustave Moreau      |                | 4         | 4         |

## 04. MÉCÉNAT

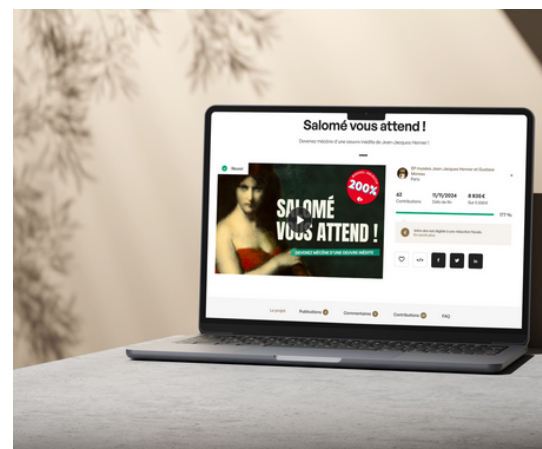
En 2024, le musée Jean-Jacques Henner a diversifié ses actions de mécénat en mobilisant plusieurs formes de soutien.

La campagne de financement participatif "Salomé, vous attend" a permis d'impliquer le public dans l'acquisition d'une œuvre majeure de Jean-Jacques Henner, via la plateforme **KISSKISSBANKBANK** renforçant ainsi le lien entre le musée et ses visiteurs.

Par ailleurs, des partenariats en nature ont été établis, notamment avec **Gallia**, brasserie parisienne et avec **Boehli**, permettant d'assurer les vernissages publics des expositions. Un mécénat est également conclu avec la **société des Hôtels littéraires** et plus particulièrement l'Hôtel Swann (Paris 8e) afin de bénéficier de nuits d'hôtel pour héberger les professionnels intervenant au musée pendant le montage des expositions ou en lien avec la programmation culturelle.

Le musée a également bénéficié du mécénat de la société **Reworld Media**, qui a mis à disposition du musée des espaces d'insertions publicitaires dans des revues du groupe (Biba, Marie-France, Psychologies Magazine, Sciences & Vie Junior...) afin d'accroître la visibilité de ses expositions et événements.

Ces initiatives témoignent d'une stratégie élargie de mécénat, conjuguant engagement du public, soutien matériel et valorisation médiatique, afin de renforcer les ressources et le rayonnement du musée.



## 05. PARTENARIATS

En 2024, les musées Jean-Jacques Henner et Gustave Moreau ont poursuivi leur politique de partenariats afin de renforcer leur attractivité et d'élargir leur public.

Des conventions tarifaires ont été revues afin de mutualiser les partenariats à l'échelle de l'établissement en lien avec la création du billet unique Henner/Moreau. Six partenariats ont ainsi été revus proposant des avantages tarifaires croisés et favorisant la fréquentation des musées avec :

- L'Établissement public du musée d'Orsay et du musée de l'Orangerie Valéry Giscard d'Estaing
- Le musée national des arts asiatiques - Guimet
- Le musée de la Vie romantique
- Le Palais Garnier
- La Citéco - Cité de l'Économie
- Le Musée d'art et d'histoire du Judaïsme

En lien avec des établissements d'enseignement artistique comme le **Conservatoire national supérieur de musique et de danse**, l'**École normale de musique de Paris-Alfred Cortot**, le **conservatoire du 8ème arr. de Paris** et des acteurs culturels comme la **Société archéologique et historique des 8-17 arr. (SHA 8-17)** ou l'association **La Pochette musicale**, des concerts et conférences ont été organisés, enrichissant ainsi l'expérience des visiteurs.

Des actions pédagogiques ont également été mises en place grâce à des partenariats avec des associations et des structures éducatives ou de santé, notamment pour l'accueil de groupes du champ social ou souffrant de handicap.

Grâce à ces partenariats, les musées renforcent leur ancrage territorial et leur rôle d'acteurs culturels ouverts sur l'extérieur, tout en diversifiant leurs publics.

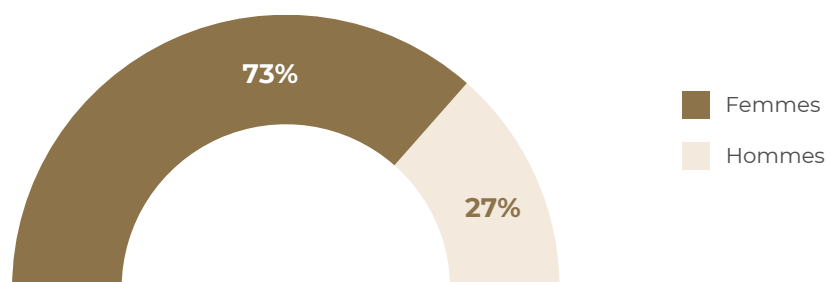
# UN ÉTABLISSEMENT EN ACTIVITÉ

## 01. RESSOURCES HUMAINES ET INSTANCES

### RAPPORT SOCIAL ET EFFECTIFS 2024

En 2024, l'établissement a produit son premier rapport social unique, structurant ses données sociales et opérationnelles. Le personnel compte 48 agents physiques, majoritairement féminin (73 % de femmes, 27 % d'hommes) avec un âge moyen de 44 ans. Trois apprenties ont été accueillies au sein des services de communication et de programmation, témoignant de l'engagement de l'établissement en faveur de la formation professionnelle.

Effectif global



| Effectif total | Femmes   | Hommes   | Âge moyen | Apprentis   |
|----------------|----------|----------|-----------|-------------|
| 48 agents      | 35 (73%) | 13 (27%) | 44 ans    | 3 apprentis |

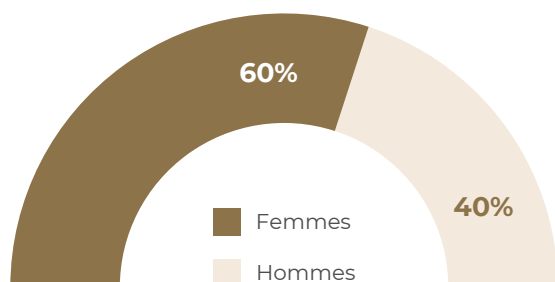
Les effectifs en équivalent temps plein travaillé (ETPT) incluent 31 contrats sous tutelle ministérielle et 7 sous gestion directe de l'établissement.

| Contrats ministériels | Gestion établissement | Total | Hors plafond (apprentis) |
|-----------------------|-----------------------|-------|--------------------------|
| 31 ETPT               | 7 ETPT                | 38    | 2                        |

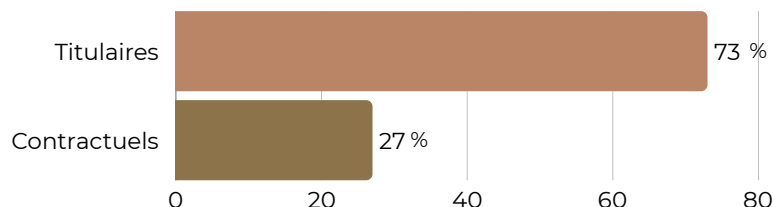
## FORMATION ET DÉVELOPPEMENT DES COMPÉTENCES

Les formations 2024 ont priorisé la sécurité et l'hygiène, ainsi que le développement des compétences techniques et organisationnelles : formation à la prise de poste, maîtrise des logiciels métier, parcours de formation individuelle pour les catégories C, et préparations aux concours, conformément aux orientations ministérielles.

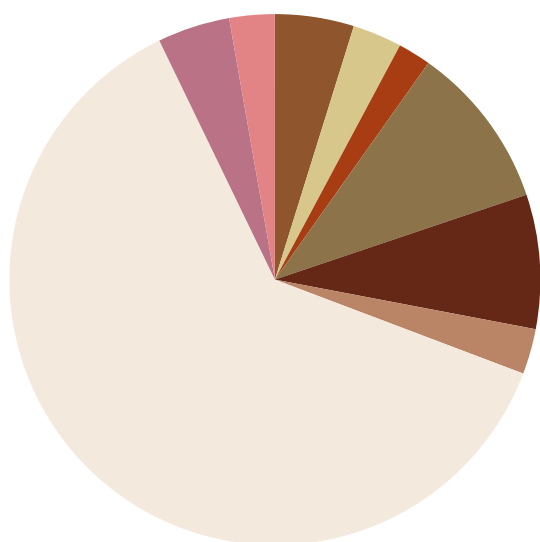
### Répartition des agents formés par genre



### Répartition des agents formés par statut



### Répartition des dépenses de formation par thème



- Outils SIRH Paie - évolution réglementaire
- Outil de billetterie - Diptick
- Outil comptable et budgétaire - module C...
- Risques psychosociaux
- Hygiène santé et sécurité
- Gestion outil de paie
- Frais d'apprentissage
- Fonctionnement et compétences CSA
- Conservation-restauration

## QUALITÉ DE VIE AU TRAVAIL

L'établissement a instauré une charte du Bien-être au Travail, soulignant son engagement envers un environnement propice à l'épanouissement des agents.

## INSTANCES

L'année a vu la tenue de 4 réunions du Comité Social d'Administration (CSA) et de 3 Conseils d'Administration (CA), avec notamment l'instauration du Bien-être au Travail, l'adoption d'un règlement intérieur du CSA et l'approbation du règlement de visite.

## MESURES SOCIALES ET AVANTAGES

Les mesures en faveur des agents incluent la reconduction de la prime pour temps partiel, la réduction tarifaire pour les agents sur les boutiques des musée et la réévaluation de la participation aux repas.

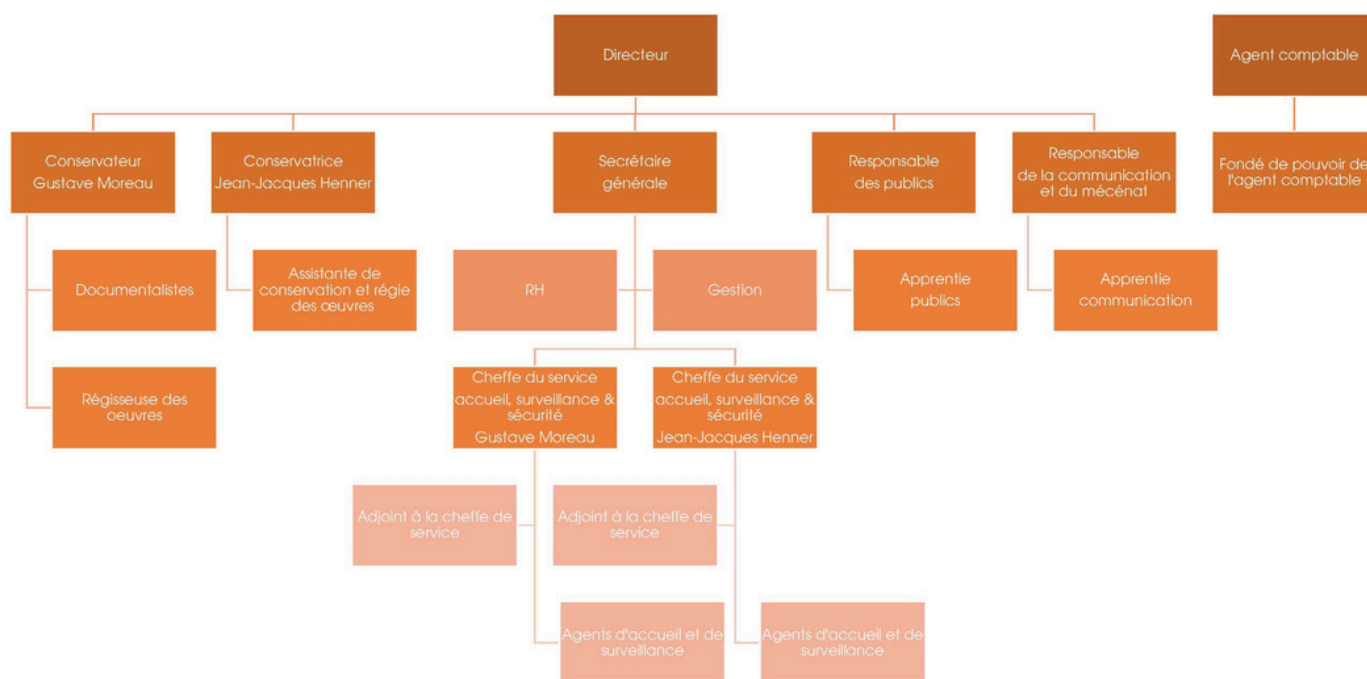
## 02. ORGANISATION

En 2024, l'établissement a repensé son organigramme afin d'optimiser la gestion et la coordination des missions entre les deux musées.

Cette réorganisation a abouti à la mutualisation de certaines fonctions clés, avec notamment la création d'un service unique des publics et de la programmation culturelle et d'un service unique communication & mécénat.

Cette restructuration a également permis d'harmoniser les postes au sein des deux institutions, tout en clarifiant les liaisons hiérarchiques et fonctionnelles, garantissant ainsi une meilleure efficacité opérationnelle et une gestion plus cohérente des ressources.

### ORGANIGRAMME CIBLE DE L'ÉTABLISSEMENT PUBLIC DES MUSÉES NATIONAUX JEAN-JACQUES HENNER ET GUSTAVE MOREAU



# ANNÉES

---

**01.** DÉTAIL DES DONS

---

**02.** DÉTAIL DES PRÊTS

---

**03.** DÉTAIL DE LA PROGRAMMATION  
CULTURELLE



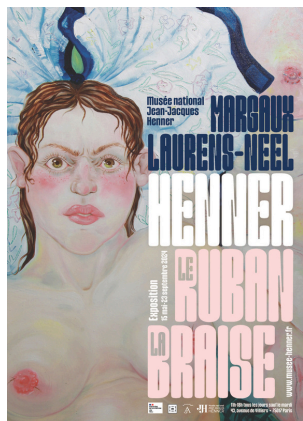
---

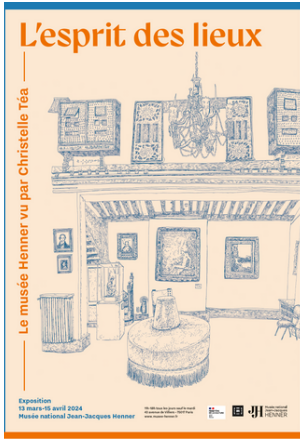
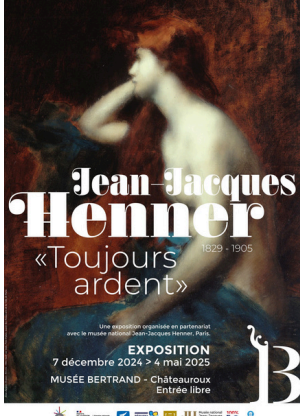
**04.** DÉTAIL DES ACTIVITÉS DE MÉDIATION

## Dons 2024 / Musée Jean-Jacques Henner

| Don  | Oeuvres   |
|--|---|
| Don Maurice Brière (1)   | -Photographie des membres de la famille Henner par Jeanne Smith : Marie Henner, Camille Wetzel, Eugénie Wetzel, Jules Henner et Madeleine Henner (croquis de Henner au revers)<br>-Reproduction photographique du portrait de Henner par Jean Benner, dédié par Jean Benner à Henner<br>-Mannequin d'artiste en bois articulé<br>Canne avec pommeau en pierre et tige en bois   |
| Dons Catherine Audollent (3)                                   | 105 lots de documents d'archives, photographies ou objets concernant :<br>-Jean-Jacques Henner : photographies, coupures de presse, palette vierge, lettres, cartes postales reproduisant ses œuvres<br>- Jules et Marie Henner : cartes postales, lettres, coupures de presse<br>-Frédérique Dujardin : cartes postales, lettres<br>-La famille Smith : lettres, copies manuscrites de lettres, documents notariés<br>-Bernwiller : cartes postales, photographies, lettres<br>-Le centenaire de Henner : coupures de presse, fascicules<br>-Le musée Henner : coupures de presse, lettres, cartes postales, cartes d'entrées  |
| Don Rémi Corpechot (3)   | 97 lots de documents d'archives et photographies concernant :<br>-L'Alsace : cartes postales<br>-Jean-Jacques Henner : lettres, fascicules sur l'hommage lors de son centenaire, photographies, documents biographiques, catalogues de vente, documents personnels<br>-La famille Dujardin : photographies, documents personnels, documents d'état civil, articles sur Auguste Dujardin<br>-Marie Henner : lettres, cartes postales, documents personnels<br>-Jules Henner : carnet de notes sur Henner, photographies, notes concernant le prix Henner, lettres, documents personnels et militaires, documents relatifs à son décès et sa succession<br>-Eugénie Wetzel : liste des tableaux légués, certificat d'école primaire<br>-Bernwiller : documents relatifs aux terres<br>Le musée et l'association des amis du musée |
| Don François Corpechot (1)<br>représenté par Etienne Corpechot | Exemplaire du <i>Discours prononcé dans la séance publique tenue par l'Académie française pour la réception de M. Pasteur le 27 avril 1882</i> , dédié par Louis Pasteur à Henner   |

## Expositions temporaires 2024

| Expositions   | Dates                   | Publications / supports visite  | Affiche   |
|---|-------------------------|---|---|
| Exposition temporaire "Gustave Moreau. Le Moyen Âge retrouvé" au musée Gustave Moreau         | 15.11.2023 - 12.02.2024 | <p>Livret de visite français / anglais<br/>Livret jeu jeune public</p> <p>Catalogue de l'exposition <i>Gustave Moreau. Le Moyen Âge retrouvé</i>, 256 pages, 220 illustrations, Coéditions musée Gustave Moreau/Éditions El Viso ( 39 €)</p> <p>Communiqué de presse et dossier de presse</p>               |    |
| Exposition temporaire "Elles. Les élèves de Jean-Jacques Henner" au musée Jean-Jacques Henner | 28.11.24 au 28.04.25    | <p>Livret de visite français / anglais<br/>Livret jeu jeune public</p> <p>Communiqué de presse et dossier de presse</p> <p>Catalogue de l'exposition <i>Elles, les élèves de Jean-Jacques Henner</i>, Coédition Éditions Faton / Musée national Jean-Jacques Henner 304 pages, 210 illustrations (35 €)</p> |   |
| Exposition de fin de résidence "Henner, le ruban, la braise" de Margaux Laurens-Neel          | 15.05.24 au 23.09.24    | <p>Flyer de visite<br/>Herbier<br/>Livret jeu jeune public</p> <p>Catalogue de l'exposition <i>Henner, le ruban, la braise</i>, 2024, 68 pages, Autoédition Musée Henner (25€)</p> <p>Communiqué de presse</p>  |  |

|   |                                 |   |   |
|---|---------------------------------|---|---|
| <p>Louis Pasteur et Jean-Jacques Henner, une histoire d'amitié</p>  | <p>15.11.23 au<br/>03.03.24</p> | <p>Livret de visite</p>   |    |
| <p>100 ans ! Acte 2. Histoire(s) d'un musée</p>   | <p>07.03.24 au<br/>03.11.24</p> | <p>Livret de visite</p>   |   |
| <p>L'esprit des lieux. Christelle Téa au musée national Jean-Jacques Henner (dans le cadre de la Semaine du dessin)</p> | <p>13.03.24 au<br/>15.04.24</p> | <p>Livret de visite</p>   |  |
| <p>Hors les murs : Jean-Jacques Henner, "toujours ardent" en partenariat avec le musée Bertrand de Châteauroux</p>      | <p>07.12.24 au<br/>04.05.25</p> | <p>Contribution au catalogue de l'exposition Jean-Jacques Henner, "toujours ardent"</p> |  |

### Programmation culturelle - Musée Gustave Moreau

| Programmation    |  |            |
|------------------|--|------------|
| ACTIVITÉS        | INTERVENANTS                                 | TOTAL 2024 |
| Cours de dessins | Pierre-Louis BARON                           | 14         |
| Concerts         | CRR de Boulogne-Billancourt                  | 1          |
| Spectacles       | Les 2 de la Spontanée, Be Japon, Winterreise | 4          |
| Conférences      | Véronique SORANO-STEDMAN                     | 2          |
| <b>TOTAL</b>     |  | <b>21</b>  |

### Activités de médiation - Musée Gustave Moreau

| ACTIVITÉS                                  | INTERVENANTS   | TOTAL 2024 |
|--|--|------------|
| Visites guidées                            | Tiphaine VOISIN, Ezilda MOUVEROUX                                    | 16         |
| Visites imaginaires                        | Pauline CAUPENNE, Violaine NOUVEAU, Mathilde CAUPENNE, Tanya MATTOUK | 6          |
| Visites guidées de l'exposition temporaire | Tiphaine VOISIN, Ezilda MOUVEROUX                                    | 10         |
| Visites contées de l'exposition temporaire | Michel DAMBRON, Constance FELIX                                      | 2          |
| <b>TOTAL</b>                               |  | <b>34</b>  |

### Détail des activités de programmation - Musée Gustave Moreau

| Date       | Catégorie       | Sujet   | Intervenants  |
|------------|-----------------|---|---|
| 20/01/2024 | Visites contées | Week-end Famille - Exposition Gustave Moreau, le Moyen-Âge retrouvé (4 visites)   | Michel Dambron<br>Constance Félix   |
| 21/01/2024 | Visites contées | Week-end Famille - Exposition Gustave Moreau, le Moyen-Âge retrouvé (4 visites)   | Michel Dambron<br>Constance Félix   |
| 27/01/2024 | Visite guidée   | Week-end Médiation - Exposition Gustave Moreau, le Moyen-Âge retrouvé   | La Prisée-Sorbonne  |
| 28/01/2024 | Visite guidée   | Week-end Médiation - Exposition Gustave Moreau, le Moyen-Âge retrouvé   | La Prisée-Sorbonne  |
| 19/03/2024 | Concert         | Concert de viole de gambe, violon et violoncelle.<br>Performance improvisée sur le thème du Moyen-Âge pour violoncelle et théorbe | Conservatoire à rayonnement régional de Boulogne-Billancourt                                    |
| 18/05/2024 | Théâtre         | Nuit des Musées - Chant fragment requiem  | Olivier Dhénin, Loïc Mobihan,<br>Olivia Lauret  |
| 18/05/2024 | Théâtre         | Chant fragment requiem  | Olivier Dhénin, Loïc Mobihan,<br>Olivia Lauret, Dasha Bugaeva,<br>Josselin Carsin, Noémie Favre |
| 01/11/2024 | Théâtre         | Soirée Halloween  | Les 2 de la Spontanée   |
| 05/11/2024 | Concert         | Amaterasu   | Be Japon, Eiko Kobayashi  |

### Programmation culturelle - Musée Jean-Jacques Henner

| Programmation                  |   |            |
|--------------------------------|---|------------|
| ACTIVITÉS                      | INTERVENANTS  | TOTAL 2024 |
| Dimanche en musique            | École normale de musique Alfred-Cortot, Ensemble Paris de Vents, Par ici la Scène, etc. | 9          |
| Concert                        | Ensemble Paris de Vents, CNSM, Cello Arte, Orchestre Silmaril, Trio Parhélie, etc.      | 14         |
| Café musical                   | La pochette musicale,   | 2          |
| Bal                            | Claire DUPORT   | 2          |
| Yoga au musée                  | Camille VOITURIEZ, Clarys NONY  | 12         |
| Carte blanche                  | Christelle TÉA, Margaux LAURENS-NEEL  | 3          |
| Visite "Polar au musée"        | Frida MORRONE   | 4          |
| Visite performances (clowns)   | Les 2 de la Spontanée   | 9          |
| Théâtre / Lecture théâtralisée | Compagnie La Coulisse, Les Dramaticules   | 2          |
| Danse                          | Tangoart Compagny, Opéra de Paris   | 2          |
| Conférence                     | Françoise MOBIHAN, Association Arts au diapason, etc.                                   | 3          |
| Rencontre                      | Christelle TÉA, Margaux LAURENS-NEEL  | 2          |
| <b>TOTAL 2024</b>              |   | <b>64</b>  |

### Activités de médiation - Musée Jean-Jacques Henner

| ACTIVITÉS          | INTERVENANTS                          | TOTAL 2024 |
|--------------------|---------------------------------------|------------|
| Visites contées    | Laure URGIN, Élixa BOU                | 8          |
| Visites guidées    | Didier TRANCHIER,                     | 4          |
| Visites-promenades | Claire GRÉBILLE, Cécile GASTALDO      | 12         |
| Ateliers enfants   | Stéphanie WEZEMAEL                    | 6          |
| Ateliers adultes   | Béatrice ALGAZI, Margaux LAURENS-NEEL | 10         |
| Jogging culturel   | Manon DELARUE                         | 1          |
| <b>TOTAL 2024</b>  |                                       | <b>41</b>  |

### Détail des activités de programmation - Musée Jean-Jacques Henner

| Date       | Catégorie  | Sujet   | Intervenants   |
|------------|------------|---|--|
| 11/01/2024 | Concert    | Concert-lecture autour de Emma Debussy, Claude Debussy et Gabriel Fauré | Sophie Lemonnier, Vincent Leterme, Ivan Morane                 |
| 28/01/2024 | Concert    | Fauré, Ravel et Enesco  | Duo Arborescence   |
| 08/02/2024 | Théâtre    | On chemine avec Henner et Pasteur                                       | Compagnie La Coulisse  |
| 11/02/2024 | Concert    | Promenade au musée Henner   | Paris de Vents   |
| 03/03/2024 | Concert    | Cello Arte Concert de musique de chambre                                | Elena Rozanova, Annick Roussin, Héléne Dautry                  |
| 10/03/2024 | Bal        | Bal des 100 ans   | Claire Duport, Paris de Vents                                  |
| 14/03/2024 | Rencontre  | Carte blanche aux artistes Christelle Téa et Margaux Laurens-Neel       | Christelle Téa, Margaux Laurens-Neel                           |
| 24/03/2024 | Concert    | Café musical  | La Pochette Musicale   |
| 11/04/2024 | Danse      | Performance Tango contemporain Argentin                                 | Tangoart Compagny  |
| 25/04/2024 | Conférence | Soirée spéciale Maupassant  | Françoise Mobihan  |
| 25/04/2024 | Théâtre    | Le Horla  | Compagnie des Dramaticules                                     |
| 03/05/2024 | Concert    | Concert hommage à Gabriel Fauré   | Orchestre Silmaril   |
| 18/05/2024 | Rencontre  | Nuit des Musées - Rencontre avec Margaux Laurens-Neel                   | Margaux Laurens-Neel   |
| 18/05/2024 | Concert    | Nuit des Musées - Concert   | Trio Neptune   |
| 26/05/2024 | Concert    | Dimanche en musique   | École normale de musique Alfred-Cortot                         |
| 02/06/2024 | Rencontre  | Week-end au jardin d'hiver. Margaux Laurens-Neel invite Natacha Birds   | Margaux Laurens-Neel, Natacha Birds                            |
| 13/06/2024 | Rencontre  | Flower Power  | Margaux Laurens-Neel   |
| 13/06/2024 | Concert    | Flower Power  | Serena Crestant, Marie Watrigant, Joseph Birbaum, Robin Yacout |
| 21/06/2024 | Concert    | Fête de la Musique  | École normale de musique Alfred-Cortot                         |
| 22/06/2024 | Yoga       | Corps et Arts - Week-end bien être au musée                             | Clarys Nony  |
| 22/06/2024 | Concert    | Corps et Arts - Week-end bien être au musée                             | Delpharp   |
| 23/06/2024 | Yoga       | Corps et Arts - Week-end bien être au musée                             | Clarys Nony  |
| 23/06/2024 | Concert    | Corps et Arts - Week-end bien être au musée                             | Karolina Tomaszewska   |
| 20/09/2024 | Théâtre    | Soirée spéciale Salomé - Hors d'oeuvre                                  | Les 2 de la Spontanée  |
| 20/09/2024 | Concert    | Soirée spéciale Salomé - Concert  | Joseph Birnbaum  |
| 21/09/2024 | Théâtre    | Hors d'oeuvre et visites performances                                   | Les 2 de la Spontanée  |
| 22/09/2024 | Théâtre    | Visites performances  | Les 2 de la Spontanée  |

## Détail des activités de médiation et de programmation - Musée Jean-Jacques Henner - suite

| Date       | Catégorie         | Sujet  | Intervenants                                      |
|------------|-------------------|--|---|
| 06/10/2024 | Concert           | Concert Amériques  | Paris de Vents                                    |
| 06/10/2024 | Concert           | Dimanche en musique  | Paris de Vents                                    |
| 10/10/2024 | Concert           | Trio Parhémie  | Trio Parhémie                                     |
| 20/10/2024 | Concert           | Dimanche en musique  | École normale de musique de Paris - Alfred Cortot |
| 26/10/2024 | Concert - Théâtre | Ze rock tour en acoustique   | Les 2 de la Spontanée                             |
| 31/10/2024 | Théâtre           | Halloween, visites-performances  | Les 2 de la Spontanée                             |
| 03/11/2024 | Concert           | Duo Antinomie  | Duo Antinomie, Orchestre Ostinato                 |
| 30/11/2024 | Concert           | Concert d'inauguration. Elles. Les compositrices de la Plaine Monceau au temps de Henner | Par Ici la Scène                                  |
| 05/12/2024 | Danse             | Nocturne dessin, danse, musique  | Opéra de Paris, CNSM, Sophie Graverand            |
| 07/12/2024 | Yoga              | Journées de la Saint-Nicolas - Yoga  | Clarys Nony                                       |
| 08/12/2024 | Bal               | Journées de la Saint-Nicolas - Grand bal de Noël   | Claire Duport, Paris de Vents                     |
| 12/12/2024 | Concert           | L'amour vache  | Agnès Debord, Gabriel Levasseur                   |
| 19/12/2024 | Conférence        | Conférence en musique - Gabriel Fauré : un parisien adoptif devenu musicien universel    | SHA-8-17, Association Arts au diapason            |