

RAPPORT D'ACTIVITÉ

ETABLISSEMENT PUBLIC DES MUSÉES NATIONAUX
JEAN-JACQUES HENNER ET GUSTAVE MOREAU

2025





La danseuse Camille Bon au musée Gustave Moreau © Julien Benhamou

« ...il faut cultiver notre jardin. »

Voltaire, *Candide ou l'Optimisme* (1759)



L'année écoulée a permis à l'Établissement public de se renforcer en affirmant ses missions : une institution muséale de conservation, de diffusion du savoir et d'accueil de tous les publics, tenue par des femmes et des hommes qui, chacun à leur poste, font vivre le patrimoine. Le contexte social tendu n'a paradoxalement pas freiné la mise aux normes ni le rattrapage des diverses lacunes. À la conservation revient la garde des œuvres, les acquisitions, les inventaires et le récolement des collections que nous devons transmettre intactes et dûment étudiées. À la médiation et à l'accueil des publics revient l'art de rendre accessible ce patrimoine, d'inventer des rencontres entre les œuvres et les regards. À la communication revient la tâche de faire savoir, de partager et d'ouvrir des

récits qui prolongent l'expérience muséale au-delà des salles. Enfin, revient au secrétariat général l'ossature administrative qui permet à ces gestes de se déployer dans la durée.

Nous avons poursuivi la modernisation de nos outils et la structuration de nos services. Ces progrès, parfois discrets, constituent les fondations d'un projet culturel renouvelé. L'exposition ELLES au musée national Jean-Jacques Henner a montré combien une programmation exigeante peut mobiliser les publics et révéler des potentialités insoupçonnées. Les études préalables aux travaux du musée national Gustave Moreau ont été conduites et laissent entrevoir d'intéressantes pistes d'améliorations pour la conservation des collections, l'accueil des publics et les conditions de travail des agents. Les équipes, confrontées à des absences et à des tensions, ont su faire preuve d'un professionnalisme et d'une solidarité qui méritent d'être salués. Une fois de plus, les recettes de l'Établissement sont excédentaires et sa santé financière s'en trouve renforcée grâce à une gestion prudente et rigoureuse, malgré le contexte social.

Regardant vers 2026, notre ambition est claire : consolider les acquis, achever les chantiers de modernisation, renforcer la médiation et multiplier les dialogues entre conservation et création contemporaine. L'ensemble de ces ambitions sera repris, cette année, dans un contrat d'objectifs et de performance, le premier de l'établissement. Que chaque service se reconnaisse dans cet engagement collectif : la rigueur scientifique, la créativité de la programmation culturelle, la chaleur de l'accueil, la clarté des communications et la fiabilité administrative sont les fils d'une même trame. Ensemble, nous continuerons d'ouvrir les musées au public, de protéger nos collections et d'inventer des formes nouvelles de partage culturel.

Je tiens à adresser mes remerciements les plus chaleureux à toutes celles et tous ceux qui ont contribué à ce rapport d'activité : les équipes de conservation des deux musées, le service des publics et de la programmation culturelle, le service de la communication et du mécénat, le secrétariat général et l'agence comptable, ainsi que nos partenaires et la tutelle pour leur appui. Leur engagement, leur rigueur et leur esprit collectif ont rendu possibles les avancées que nous célébrons aujourd'hui.

Charles Villeneuve de Janti

Directeur de l'Établissement public

A handwritten signature in blue ink, reading 'Charles Villeneuve de Janti'. The signature is stylized and written in a cursive script.

SOMMAIRE

L'ÉTABLISSEMENT EN QUELQUES CHIFFRES

01. LES COLLECTIONS & LA RECHERCHE

DONS & ACQUISITIONS

VIE DES COLLECTIONS

RESTAURATIONS ET CONSERVATION PRÉVENTIVE

RECHERCHE & FORMATION

ARCHIVES & INVENTAIRE

02. L'OFFRE CULTURELLE

EXPOSITIONS

PROGRAMMATION CULTURELLE

MÉDIATION CULTURELLE

03. L'ACCUEIL ET LE DÉVELOPPEMENT DU PUBLIC

FRÉQUENTATION & PROFIL DES VISITEURS

COMMUNICATION

DIVERSIFICATION DU PUBLIC

04. LE RAYONNEMENT DES MUSÉES

VALORISATION DES COLLECTIONS

RÉSIDENCE D'ARTISTE

VALORISATION DES ESPACES

MÉCÉNAT

PARTENARIATS

05. UN ÉTABLISSEMENT EN ACTIVITÉ

SECRÉTARIAT GÉNÉRAL

RESSOURCES HUMAINES ET INSTANCES

BILAN FINANCIER

ORGANISATION

L'ÉTABLISSEMENT EN QUELQUES CHIFFRES

48

AGENTS

56

œuvres
prêtées

221

groupes
accueillis

66 043

visiteurs

25 648 au musée
Henner (+15%)

40 395 au musée
Moreau

8.5/10

note moyenne
de satisfaction
des visiteurs

5

expositions
temporaires

34

œuvres
restaurées

155

événements
culturels

362 071

visites sur les sites
internet des musées

(+13,5 %)

LES COLLECTIONS & LA RECHERCHE

01. DONS & ACQUISITIONS

L'établissement public des musées nationaux Jean-Jacques Henner et Gustave Moreau, et plus particulièrement le musée Jean-Jacques Henner, poursuit sa politique d'acquisition, visant à enrichir les collections nationales. Chaque acquisition est le fruit d'une réflexion, prenant en compte la cohérence avec les collections existantes, ainsi que leur intérêt scientifique et pédagogique. Les dons constituent également un axe fondamental du développement des collections. Grâce à la générosité des ayants droit de Marie Henner, de précieuses archives et œuvres viennent compléter les fonds du musée, renforçant ainsi la mission de transmission et de recherche.

LE PORTRAIT DE DOROTHY TENNANT

L'année 2025 a été marquée par l'acquisition d'un portrait inédit de Dorothy Tennant.

Peint par Jean-Jacques Henner, ce petit portrait représente Dorothy Tennant (1855–1926), artiste britannique et élève du peintre. L'œuvre est réalisée à Paris entre 1879 et 1883, période durant laquelle Dorothy Tennant vient se former auprès de Henner. Elle fréquente alors l'Atelier des Dames, fondé par Henner et Carolus-Duran, mais aussi l'atelier privé de Henner, place Pigalle.

Identifié en 2024, ce portrait a été présenté au musée à l'occasion de l'exposition *ELLES, les élèves de Jean-Jacques Henner*. Resté jusqu'alors dans la descendance du modèle, il rejoint aujourd'hui les collections du musée.



Jean-Jacques Henner, *Portrait de Dorothy Tennant*, 1880, huile sur bois © GrandPalaisRMN / Stéphane Maréchal

COIFFES DE MARGAUX LAURENS-NEEL

Margaux LAURENS-NEEL (né en 1997), *COIFFES*, série de 11 photographies numériques (acquisition de 7 à titre onéreux et de 4 à titre gracieux), impression traceur jet d'encre sur papier photo (rouleau couleur NL24/PF245 Proof 245 Semi Mat, papier photo Fogra 39 jet d'encre 245g), signée par l'artiste, 2024

Le musée Henner a ouvert la possibilité dans son projet scientifique et culturel, approuvé en 2019, d'acquérir des travaux réalisés dans le cadre de la résidence d'artiste.

Ces photographies symbolisent plastiquement le projet « Henner, le ruban, la braise » que Margaux Laurens-Neel a mené durant sa résidence au musée Henner entre janvier et mai 2024, en partenariat avec les Beaux-Arts de Paris. Ce projet est l'aboutissement d'un travail en dialogue avec l'œuvre de Jean-Jacques Henner, où l'artiste interroge et revisite deux motifs importants de la peinture de Jean-Jacques Henner : les Alsaciennes et les naïades. Ces photographies, où un modèle pose avec d'authentiques coiffes alsaciennes anciennes, étaient présentées durant l'exposition de restitution de la résidence, entre mai et septembre 2024, dans la salle Alsace et dans l'escalier du musée.



Margaux Laurens-Neel, *Coiffe VI*, 2024 © Margaux Laurens-Neel

DON D'ARCHIVES

Plusieurs dons d'archives ont été fait au musée Henner en 2025 :

Don Catherine Audollent

6 lots de documents d'archives concernant :

- Jean-Jacques Henner : coupures de presse, inauguration du monument de Bernwiller, document de Jules Janssen dédié à Henner
- Marie Henner : 2 carnets de notes

02. LA VIE DES COLLECTIONS

En 2025, les musées nationaux Jean-Jacques Henner et Gustave Moreau ont poursuivi leur politique de documentation et de numérisation de leurs collections. L'enrichissement des bases de données, la dématérialisation des archives et la modernisation des outils de gestion ont constitué des priorités, permettant une meilleure accessibilité des œuvres et une diffusion élargie auprès des chercheurs et du public.

PRISES DE VUES

Les campagnes de prises de vues des collections des deux musées, en partenariat avec l'agence photographique du GrandPalaisRMN, se sont poursuivies.

En 2025 ont été réalisées :

Au musée Gustave Moreau :

- 1 campagne d'une journée en février 2025 de 234 dessins

Au musée Jean-Jacques Henner :

- 2 campagnes photographiques : une en juin (1 tableau et 8 carnets de dessins), une en octobre (2 dessins et 5 carnets de dessins)

En parallèle et afin de gagner en autonomie, l'établissement mène des campagnes de prises de vue avec un photographe indépendant.

En 2025 ont été réalisées :

Au musée Gustave Moreau :

- 1 campagne d'1 journée en juillet 2025 pour documenter l'ensemble des œuvres d'arts graphiques (aquarelles, dessins et gravures) de la salle à manger au 1er étage (19 œuvres) et un ensemble de papiers à décalquer (18 papiers)
- 1 campagne d'1 journée en décembre 2025 pour un ensemble d'œuvres (peintures, dessins, photographies) en lien avec l'exposition-dossier *Salomé : Henner et Moreau face au mythe* (Paris, musée Jean-Jacques Henner, février-juin 2026) (47 œuvres)

Au musée Jean-Jacques Henner :

- 1 campagne d'1 journée en septembre (8 pièces d'archives, 17 dessins, 3 peintures) : prise de revues de presse, d'œuvres et archives pour l'édition du catalogue de l'exposition-dossier *Salomé. Henner et Moreau face au mythe* (parution février 2026)



Campagne photo GrandPalaisRMN
© musée Jean-Jacques Henner

DÉMATÉRIALISATION

L'équipe du musée Moreau a poursuivi la dématérialisation du fonds "Bibliographie" consacré aux publications en lien avec Gustave Moreau et son époque.

BASES DE DONNÉES

En 2025, les bases de données des musées ont poursuivi leur enrichissement, leur modernisation et leur uniformisation vers une même solution : **Webmuseo**.

Afin de préparer la migration de la base de donnée du musée Moreau vers Webmuseo, l'équipe de conservation du musée Jean-Jacques Henner a accueilli l'équipe du musée Gustave Moreau pour une première initiation à l'utilisation de la base.

Parallèlement, l'équipe de A&A Partners a commencé le transfert des données d'ActiMuseo vers WebMuseo.

Sur le plan de l'enrichissement documentaire, **400 fiches** relatives aux différentes versions de Salomé ont été complétées dans la base ActiMuseo, renforçant la précision et la qualité des informations disponibles sur les collections.

Dans le cadre du deuxième récolement décennal, l'ensemble des fiches des œuvres dites "3D" de la collection du musée Henner (objets, mobilier, sculptures) ont été corrigées, harmonisées et complétées d'une photographie si cela n'était pas le cas jusqu'à présent (183 fiches).

ENRICHISSEMENT DES FONDS DOCUMENTAIRES

Les musées poursuivent leur travail d'enrichissement de la documentation en intégrant de nouveaux fonds et en consolidant les dossiers d'œuvres.

Le **musée Jean-Jacques Henner** poursuit l'enrichissement des dossiers d'œuvres : des copies des catalogues d'expositions ont été insérées dans les dossiers concernant les œuvres prêtées ou exposées au musée durant l'année.

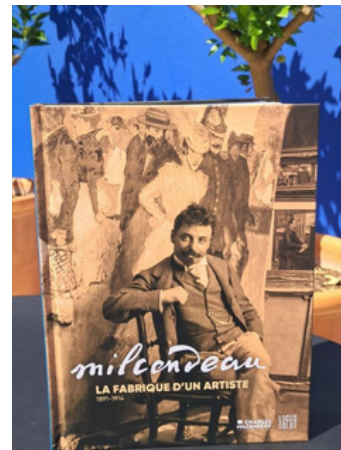
En lien avec l'inauguration de la maison de Henner à Bernwiller (à la suite d'importants travaux de rénovation), l'équipe a notamment enrichi le dossier documentaire consacré au village natal du peintre et ses environs. Elle a également aidé les équipes chargées de la production de dispositifs médiation dans la maison en leur communiquant de nombreuses informations provenant des archives privées de Jean-Jacques Henner, conservées au musée.

Dans le cadre de l'exposition consacrée à la figure de Salomé (prévue pour 2026), l'équipe a procédé au dépouillement et à la transcription de la revue de presse constituée d'articles parus à l'occasion de la présentation au Salon de 1888 de l'Hérodiade de Henner.

Au **musée Gustave Moreau**, les catalogues d'expositions, articles et tirés à part reçus par le musée Gustave Moreau ont été systématiquement analysés et intégrés aux dossiers pour compléter la documentation des collections. Le musée Gustave Moreau a également enrichi plusieurs fonds documentaires :

- **Classement et inventaire bibliographique sur Gustave Moreau et ses contemporains** : classement de 623 articles ou extraits de livres, avec établissement d'une liste détaillée (13 pages).
- **Enrichissement du dossier Charles Milcendeau** : mise à jour du fonds Milcendeau (2 boîtes) à l'occasion de la publication du catalogue *Milcendeau. La fabrique d'un artiste* (2025).
- **Liste complète des élèves de Gustave Moreau** : établissement et publication de la liste des 225 élèves dans le catalogue de l'exposition *Milcendeau*.

Catalogue "Milcendeau, La Fabrique d'un artiste" © CdC OMDM



- **Classement des articles sur les œuvres exposées au Salon de 1876** : création d'un classeur alphabétique de 73 articles concernant *Salomé*, *Hercule* et *l'Hydre de Lerne*, *L'Apparition*, Saint Sébastien.
- **Inventaire des articles du Salon de 1876 rassemblés par Moreau** : établissement d'une liste de 62 articles identifiés sur les 78 présents dans le recueil Inv. 17645 (4 pages).
- **Inventaire des partitions musicales** : recensement de 537 partitions et 8 méthodes d'apprentissage (opéra, piano, musique de chambre, musique chorale, etc.).

© musée Gustave Moreau/Samuel Mandin



ÉTUDE DES COLLECTIONS

Le travail sur le fonds "Correspondance" du musée Gustave Moreau s'est poursuivi en 2025.

Le classement de ces documents d'archives a été effectué initialement par Gustave Moreau et Henri Rupp. Le musée le poursuit en respectant le classement d'origine.

Un document de synthèse de 455 pages au 31 décembre 2025 a été finalisé et pourra à terme être mis à disposition des chercheurs.



© musée Gustave Moreau/Jean-Yves Lacote

Etude du fonds de papiers à décalquer

En 2025, l'étude sur le fonds des papiers à décalquer de Gustave Moreau initiée en 2024, en collaboration avec une restauratrice d'arts graphiques (Emmanuelle Hincelin) s'est poursuivie. Durant cette année, le fonds a fait l'objet d'un marquage et d'un conditionnement plus adapté, facilitant le récolement. Un contrat de collaboration et de recherche avec le **CRC** (Centre de Recherche sur la Conservation, Unité d'appui à la Recherche, UAR3224, CNRS-MNHN-MIC) a été mis en place pour permettre une série d'études scientifiques plus approfondies sur les papiers à décalquer (prévue en février-mars 2026). Un article sur ce fonds devrait paraître dans la **revue Papiers** courant 2026.

Etude de dessins préparatoires autour de *La Sirène et le Poète* (grand dessin inédit de Gustave Moreau conservé au Mobilier national)

Dans le cadre de la découverte et de la restauration d'un dessin de Gustave Moreau pour le projet de tapisserie *La Sirène et le Poète*, l'équipe de conservation-documentation du musée Moreau a participé au Comité scientifique de restauration du dessin retrouvé (plusieurs réunions).

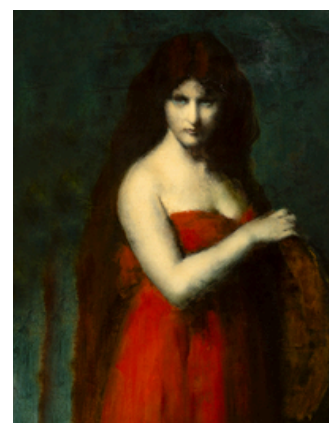
03. RESTAURATIONS ET CONSERVATION PRÉVENTIVE

En 2025, la conservation des collections est demeurée une priorité pour l'établissement public, à travers un programme d'interventions mené dans les deux musées. Plusieurs opérations de restauration et de conservation préventives ont été engagées, portant aussi bien sur des peintures et des œuvres graphiques que sur des éléments patrimoniaux et des acquisitions récentes.

RESTAURATIONS

Au musée Jean-Jacques Henner :

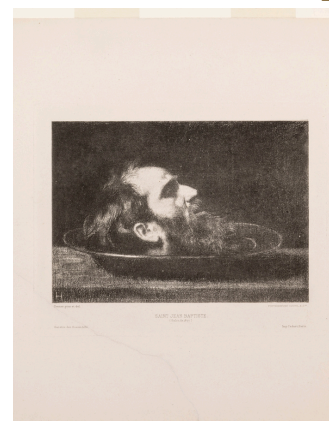
- Restauration du cadre et de la couche picturale de *Salomé. Variante tardive* (JJHP 2024-1) **(1)**
- Restauration du cadre et de la couche picturale du *Portrait de Dorothy Tennant* (JJHP 2025-1) (voir page 5)
- Restauration de la couche picturale d'une *Etude (Christ mort)* (JJHP 214)
- Décassage et rattachement d'un fragment d'une photogravure d'après la *Tête de saint Jean-Baptiste* de Henner (Goupil & Cie) **(2)**
- Dépoussiérage et consolidations de 4 carnets de dessins de Henner (JJHD C 20, 33, 36 et 54)



1

Au musée Gustave Moreau :

- Restauration et ajout d'un verre de protection sur l'huile sur toile *Copie d'après Saint Jérôme ramène le lion au monastère* (INV 13628) exposée dans les appartements
- Restauration de 9 arts graphiques initialement exposés dans le boudoir et actuellement conservés en réserve d'art graphique
- Restauration de la cantonnière et de la nappe de la salle à manger. Pour des questions de conservation la nappe est conservée en réserve.
- Restauration de 15 oeuvres (peinture et art graphique confondus) par des emprunteurs



2



Vue de la salle à manger © musée Gustave Moreau / JYL

CONSERVATION PRÉVENTIVE

MUSÉE GUSTAVE MOREAU

FACSIMILÉS DE LA SALLE À MANGER

Le musée Gustave Moreau a pris en charge la réalisation de 27 facsimilés des arts graphiques exposés dans la salle à manger.

RECONDITIONNEMENT

Le reconditionnement des dossiers d'œuvres, entamé en 2018, se poursuit. Les anciens conditionnements (dans des fournitures de bureau et dans des plastiques) sont retirés au profit de matériaux de conservation (papiers non acides).

De nombreux dossiers personnalités ont été créés ou enrichis, à la suite de la préparation de la conférence intitulée « Gustave Moreau, professeur à l'École des Beaux-Arts de Paris » (Paris de l'Art, février 2025) ou de projets d'expositions (*Salomé. Henner et Moreau face au mythe ; La Sirène et le Poète*).

MUSÉE JEAN-JACQUES HENNER

CONDITIONNEMENT DES PEINTURES EN RÉSERVE

Un travail de réaménagement du conditionnement des peintures en réserves a été entrepris en 2025 afin d'améliorer leurs conditions de conservation. Les intercalaires en carton ont été remplacés par du polypropylène cannelé, matériau plus stable et mieux adapté aux exigences de conservation. Les étagères des rayonnages ont également été équipées de plaques de polypropylène cannelé, renforçant la protection mécanique des œuvres et optimisant leur stockage à long terme.



Conditionnement des peintures en réserve avant/après © musée Henner

RECONDITIONNEMENT DE L'HABIT D'ACADÉMICIEN

Le reconditionnement de l'habit d'académicien a également été réalisé en 2025. Il a été placé dans une boîte de conservation en polypropylène cannelé, offrant un environnement plus adapté à sa conservation.



Reconditionnement de l'habit d'académicien © musée Henner

RÉCOLEMENT ET POST RÉCOLEMENT

En 2025, le récolement et le suivi des collections ont été poursuivis dans les deux musées.

Au Musée Gustave Moreau **95 papiers reports pour étude** ont été marqués.

Au Musée Jean-Jacques Henner le récolement de l'ensemble des collections dites « 3D » (objets, mobilier, sculptures a été finalisé), avec **183 items récolés**. Une première étape de récolement de la collection d'**arts graphiques** a également été amorcée, portant sur **363 œuvres**.

Parallèlement, une campagne de marquage des collections a été mise en place, avec **67 marquages effectués** par la société "Régie à l'œuvre" (Julia Wertheimer).



Marquage des pipes de Jean-Jacques Henner © musée Henner

04. RECHERCHE & FORMATION

Les musées nationaux Jean-Jacques Henner et Gustave Moreau ont affirmé leur engagement en faveur de la formation et de l'accueil des chercheurs. L'institution a accueilli plusieurs stagiaires et apprentis, leur offrant une immersion au sein des services de documentation, de conservation, de communication et au service des publics.

Cette politique active de transmission des savoirs et de soutien à la recherche contribue au rayonnement scientifique des musées et à la valorisation de leurs collections.

ACCUEIL DES CHERCHEURS

Les musées Moreau et Henner ont reçu plus d'une soixantaine de demandes et accueilli sur place près d'une vingtaine de chercheur-euses et étudiant(e)s. Ils-Elles sont reçu(e)s par l'équipe de documentalistes du musée Gustave Moreau rue Catherine de la Rochefoucauld ou au centre de documentation rue de Clichy. L'accueil de chercheurs-euses et étudiant(e)s se fait également au musée Jean-Jacques Henner, au sein du centre de documentation. Par ailleurs, l'équipe renseigne des demandes formulées par voie dématérialisée.

Au musée Gustave Moreau, une aide à la recherche a été plus spécifiquement apportée à Anais Yolka (étudiante en Master 2 d'Histoire de l'Art, Université de Paris X-Nanterre) dans le cadre de son mémoire consacré à Gustave Moreau et l'Égypte. De nombreux documents d'archives, pour la plupart inédits, lui ont été communiqués sur place.

ACTIVITÉS SCIENTIFIQUES & FORMATION

Les deux musées ont renouvelé leur participation à la Semaine du dessin en mars en proposant notamment des visites commentées donnant à découvrir certaines œuvres issues des réserves des musées.

En 2025, les deux musées ont également poursuivi leur engagement dans les activités scientifiques et de formation, combinant valorisation des collections et échanges professionnels.

Au musée Jean-Jacques Henner, plusieurs temps forts ont rythmé l'année :

- Organisation d'une **journée d'étude « Autour d'ELLES »** le 1er avril, dans le cadre de l'exposition *Elles, les élèves de Jean-Jacques Henner*, en collaboration avec la Fondation des artistes et l'association F.A.R (Femmes Artistes en Réseaux)
- Organisation d'une dizaine de visites commentées de l'exposition *Elles, les élèves de Jean-Jacques Henner* à destination des professionnels de différents musées / différentes institutions
- Contribution à **l'annuaire du Sundgau 2025** avec la rédaction d'un article sur l'exposition *Elles, les élèves de Jean-Jacques Henner*.
- Accueil d'un **atelier de sensibilisation à la conservation préventive** dans le cadre d'une formation proposée par le C2RMF et la DGPat, les 13 juin et 17 octobre, réunissant 12 participants.
- Participation au groupe de travail **EPSOart** sur les papiers d'artistes des années 1830 à 1950 (trois séances), centrée sur l'identification des filigranes des papiers à dessin.



Journée d'étude "Autour d'ELLES"
© musée Henner

- Des interventions hors les murs contribuant au rayonnement du musée : la conservatrice du musée a donné deux conférences intitulées « De la maison-atelier de Guillaume Dubufe au musée national Jean-Jacques Henner » dans le cadre des **Paris de l'Art, en janvier 2025, à l'Auditorium du Petit Palais**. Elle a aussi donné une communication intitulée « Jean-Jacques Henner, un fils de paysans alsaciens, devenu Prix de Rome et académicien. Un peintre inclassable » dans la cadre de l'exposition Jean-Jacques Henner, toujours ardent **au musée Bertrand de Châteauroux**, en mars 2025. La responsable de la communication est intervenue dans la formation **Exposition de A à Z à l'INP** à deux reprises (formation d'application des conservateurs et formation continue) pour présenter la stratégie de communication de l'exposition *Elles. Les élèves de Jean-Jacques Henner*.

Au musée Gustave Moreau, l'année a été marquée par :

- Une visite du cabinet d'arts graphiques destinée à l'**équipe de conservation de la collection Emile Hermès**, permettant de présenter la salle de consultation et d'échanger sur le chantier des collections, les travaux et l'aménagement des espaces.
- Des interventions hors les murs contribuant au rayonnement du musée : la chargée d'études en arts graphiques a donné deux conférences intitulées *Gustave Moreau, professeur à l'École des Beaux-Arts de Paris*, dans le cadre des *Paris de l'art*, en février 2025 à l'Auditorium du Petit Palais (Paris).

Les deux musées ont accueilli tout au long de l'année plusieurs stagiaires et apprentis.

Au musée Gustave Moreau :

- 3 élèves de 3e durant une semaine (janvier 2025)
- 1 étudiante en Master 1 Gestion des archives et de l'archivage (Université Versailles-Saint-Quentin-en Yvelines/Université de Paris-Saclay) durant 3 mois (mai-juillet 2025)

Au musée Jean-Jacques Henner :

- 4 stagiaires et 1 professionnelle allemande (dans le cadre d'un partenariat avec l'OFAJ) au service de la conservation
- 3 stagiaires au service des publics et de la médiation
- 1 stagiaire en formation professionnelle guide-conférencier

Pour l'établissement public :

- 1 apprentie au service communication à partir d'octobre 2025
- 1 apprentie au service des publics jusqu'à fin septembre 2025
- 1 apprentie au service des publics à partir d'octobre 2025
- 1 stagiaire IRA au secrétariat général de mai à juin 2025

ENRICHISSEMENT DES BIBLIOTHÈQUES MODERNES

Les deux musées disposent d'une bibliothèque moderne, regroupant les ouvrages dédiés à Jean-Jacques Henner et Gustave Moreau et aux sujets qui leurs sont associés, à destination des chercheurs et des équipes des musées.

Les bibliothèques sont régulièrement enrichies de catalogues d'exposition pour lesquels les musées sont prêteurs (une quinzaine en 2025). Elles complètent régulièrement leurs fonds par l'achat ponctuel d'ouvrages (une vingtaine en 2025 pour le musée Moreau).

La gestion de la bibliothèque est assurée ponctuellement dans chacun des musées par un membre de l'équipe conservation (pas de poste dédié).

05. ARCHIVES ET INVENTAIRE

ARCHIVES INSTITUTIONNELLES

Les archives institutionnelles sont les archives publiques produites par les différents services de l'institution dans le cadre de leur mission de service public.

Dans le cadre de la réorganisation des ressources partagées de l'Établissement public des musées Jean-Jacques Henner-Gustave Moreau, une stagiaire de Master 1 en archivistique de l'université de Saint-Quentin-en-Yvelines a été accueillie entre avril et juillet 2025. Encadrée par la correspondante archives de l'Établissement public et avec le soutien de la Mission des archives du Ministère de la Culture, elle a conduit **une mission d'audit et de structuration des ressources**.

Les objectifs du stage étaient multiples : auditer les ressources partagées existantes, mettre en place une arborescence de fichiers commune à l'Établissement public et préparer un plan de migration des documents bureautiques. Quatre serveurs principaux ont été audités, correspondant à 238 dossiers pour un volume total de 1007 Go. Un **plan de classement cible** a été validé par la direction de l'Établissement public et sa mise en œuvre est prévue courant 2026.

L'OFFRE CULTURELLE

01. LES EXPOSITIONS

Expositions temporaires, expositions-dossiers ou expositions de fin de résidence d'artistes contemporain(e)s, sur l'année 2025, l'établissement public a proposé au public quatre expositions permettant d'offrir de nouveaux regards sur les collections et l'histoire des deux musées.

EXPOSITIONS TEMPORAIRES



Section 1, "Elles". Mise en scène d'un atelier d'artiste, avec l'Autoportrait de Marie Cayron-Vasselon (coll. part.) © Jean-Yves Lacôte

ELLES. LES ÉLÈVES DE JEAN-JACQUES HENNER

28.11.24 - 28.04.25

L'exposition *Elles, les élèves de Jean-Jacques Henner* met en lumière la formation et le parcours de femmes, artistes et élèves de Jean-Jacques Henner.

Rassemblant 95 œuvres issues de 25 collections de France et d'Europe, elle illustre l'émancipation progressive des femmes dans le monde de l'art au XIXe siècle.

L'organisation de l'exposition a nécessité une coordination rigoureuse des prêts, du transport et de l'accrochage des œuvres, le musée étant en grande partie vidé de ses collections permanentes.

Une attention particulière a été portée à la scénographie et aux dispositifs de médiation, incluant des bornes sonores par conduction osseuse et un feuillettoir numérique ainsi qu'un livret-jeu destiné au jeune public.

Les papiers peints du jardin d'hiver ont été repensés et traduits en anglais pour l'occasion, tout comme les textes de salles et livrets de visite.

La publication d'un catalogue scientifique de 300 pages, réunissant les contributions de neuf auteures, enrichit cette exposition en proposant une analyse approfondie du sujet.

Commissariat général

Charles Villeneuve de Janti, directeur de l'Établissement public du musée national Jean-Jacques Henner et du musée national Gustave Moreau

Commissariat scientifique

Maeva Abillard, conservatrice en chef du musée national Jean-Jacques Henner
Assistée de Marie Vancostenoble, assistante de conservation et régie des œuvres

Chargée de production et régie des œuvres

Marie Vancostenoble

Graphisme : Ursula Held

Catalogue : *Elles. Les élèves de Jean-Jacques Henner*, 302 pages, Coéditions musée Jean-Jacques Henner /Editions Faton

DES CHIMÈRES - MARGAUX LAURENS-NEEL

27.03.25 - 07.07.25

Le musée Gustave Moreau a invité une jeune artiste, **Margaux Laurens-Neel**, à porter un regard sur *Les Chimères*, une des œuvres phares du musée.

À travers 35 aquarelles (aquarelles et gouaches) et 11 sculptures représentant des créatures, des chimères, des éléments végétaux, des ornements, Margaux Laurens-Neel a invité les visiteurs à redécouvrir cette œuvre inachevée et énigmatique du peintre.

Du rez-de-chaussée au grand atelier, les créatures grouillantes, colorées et lustrées, ont pris place dans l'écrin du musée.

La chargée d'études en charge des arts graphiques a aidé l'artiste dans ses recherches. La régisseuse du musée a supervisé le montage de l'exposition.

Catalogue d'exposition édité à compte d'artiste : contributions de Charles Villeneuve de Janti, directeur du musée et d'Emmanuelle Macé, chargée d'études.

Cette exposition a été entourée d'une programmation culturelle dont plusieurs événements inédits : cours de dessin de nus avec modèles vivants, visites...



Vue de l'exposition "Des Chimères" de Margaux Laurens-Neel
© Musée Moreau

EXPOSITION DE FIN DE RÉSIDENCE

ÉCHOS

EXPOSITION DE FIN DE RÉSIDENCE D'ELINA KULICH

15.10.2025 - 19.01.2026

Présentée au terme de sa résidence au musée Jean-Jacques Henner, l'exposition *Échos* d'Elina Kulich explore la mémoire des lieux à travers 29 dessins et peintures, insérés dans le parcours permanent en regard des œuvres de Henner.

L'artiste superpose les temporalités : à l'encre noire, les salles du musée telles qu'elles se présentent aujourd'hui ; à l'encre bleue, leur agencement historique du temps des Dubufe, d'après archives et gravures anciennes. Escaliers, objets et personnages deviennent un fil conducteur visuel et symbolique, croisant passé et présent.

Le service de la conservation a assuré l'organisation et l'installation de l'exposition.

Cette exposition a été entourée d'une programmation culturelle dédiée : nocturne carte blanche, visites de l'exposition et ateliers de dessin.



Marie et Jean-Jacques Henner dans l'escalier, dessin d'Elina Kulich présenté dans le Salon rouge © Jean-Yves Lacôte

EXPOSITIONS-DOSSIER

Le musée Jean-Jacques Henner propose également des expositions-dossiers tout au long de l'année qui prennent place principalement au 2ème étage du musée dans la "salle des dessins" apportant un éclairage particulier sur l'oeuvre de Jean-Jacques Henner, les collections et l'histoire du musée.



Vue de l'exposition-dossier "Henner intime" © Jean-Yves Lacôte

HENNER INTIME. L'HOMME DERRIÈRE L'ARTISTE

17.05.2025 - 12.10.2025

Si le grand public connaît Jean-Jacques Henner (1829-1905) pour sa carrière et ses œuvres, cette exposition invite à découvrir l'homme derrière l'artiste.

A travers plusieurs objets lui ayant appartenu, ainsi que des photographies et des manuscrits, cette exposition invite le visiteur à se plonger dans l'intimité de Henner, à découvrir son quotidien et à mieux cerner les traits de caractère de ce personnage attachant.

L'exposition présente une quarantaine d'œuvres, mêlant objets personnels, photographies et autoportraits.

EXPOSITION HORS-LES-MURS

JEAN-JACQUES HENNER, « TOUJOURS ARDENT » MUSÉE BERTRAND, CHÂTEAUX-ROUX

07.12.2024 AU 04.05.2025

En partenariat avec le musée Bertrand de Châteauroux, l'établissement a assuré le commissariat général et scientifique de l'exposition *Jean-Jacques Henner, « toujours ardent »*, coordonnant le prêt de 105 œuvres et archives. Il a également contribué à la rédaction du catalogue ainsi qu'aux contenus de médiation.



Vue de l'exposition Jean-Jacques Henner, "toujours ardent"
© Musée Henner

En 2025, les équipes scientifiques de l'Établissement public ont également consacré une part de leur activité à la préfiguration des expositions prévues en 2026 et plus particulièrement à l'exposition-dossier *Salomé. Henner et Moreau face au mythe* ainsi qu'à l'accrochage inédit *La Sirène et le poète, l'ultime chef-d'oeuvre de Gustave Moreau* en partenariat avec les Manufactures nationales.

02. LA PROGRAMMATION CULTURELLE

Dans la lignée des projets menés en 2024, les musées Jean-Jacques Henner et Gustave Moreau ont été le lieu de nombreux événements culturels d'une grande diversité : plus de 3000 visiteurs de tous horizons sont venus à un concert, une visite, un atelier ou une conférence aux musées en 2025.

UNE PROGRAMMATION RICHE ET ÉCLECTIQUE QUI INVESTIT TOUS LES ESPACES MUSÉAUX

Au musée Henner

Au musée Jean-Jacques Henner, le jardin d'hiver, doté depuis la réouverture de 2016 d'un piano Steinway 1910, offre un cadre idéal pour accueillir tous types d'événements. En résonance avec la double histoire du musée (maison-écriin du peintre Dubufe devenu musée dans un quartier d'artistes) et les collections (fonds d'atelier de Henner, dessins, peintures), la programmation crée un lien entre les arts et le public.

Le jardin d'hiver a accueilli cette année pas moins de **65 événements** dont 26 concerts dans le cadre des **Dimanche en musique !** en partenariat avec l'Ecole Normale de musique-Alfred Cortot, le Conservatoire national supérieur de musique, les conservatoires des 8e, 9e, 10e arrondissements, et d'autres associations partenaires (Cello Arte, Paris de Vents, La Pochette musicale, Par ici la scène, AAAA...). Ces concerts rendent hommage aux nombreux compositeurs et compositrices qui ont animé la vie artistique de la Plaine Monceau depuis la fin du XIXe siècle.

Le musée Henner a également accueilli **concerts-lecture, conférences musicales, bals, lectures théâtralisées, rencontres** ainsi que des **ateliers de pratique artistique** pour les plus jeunes, toujours en en écho à l'actualité culturelle.



Spectacle "Madeleine et le maître" au musée Henner
© Musée Henner



Nocturne dessin, danse, musique au musée Moreau
© Musée Moreau

Au musée Moreau

Au musée Gustave Moreau, le piano Pleyel de 1910 offert au début de l'année par l'association des Amis du musée Gustave Moreau, a pris place dans l'atelier du 2e étage pour offrir des concerts d'exception. Le musée a notamment accueilli les pianistes **Jonas Vitaud et Benedek Horvath**, le violoncelliste **Pierre Fontenelle**, l'**Académie-Studio de l'Orchestre de Paris** ou encore le **quatuor Girard**.

Les cours de dessin du samedi matin se sont poursuivis cette année sous une autre forme par des **séances de dessin en nocturne** animées par les artistes Margaux Laurens-Neel et Sophie Graverand. Axées sur l'étude du nu et du mouvement, elles permettent d'explorer plus largement les liens entre le dessin, la danse et la musique.

UNE DYNAMIQUE DE MUTUALISATION

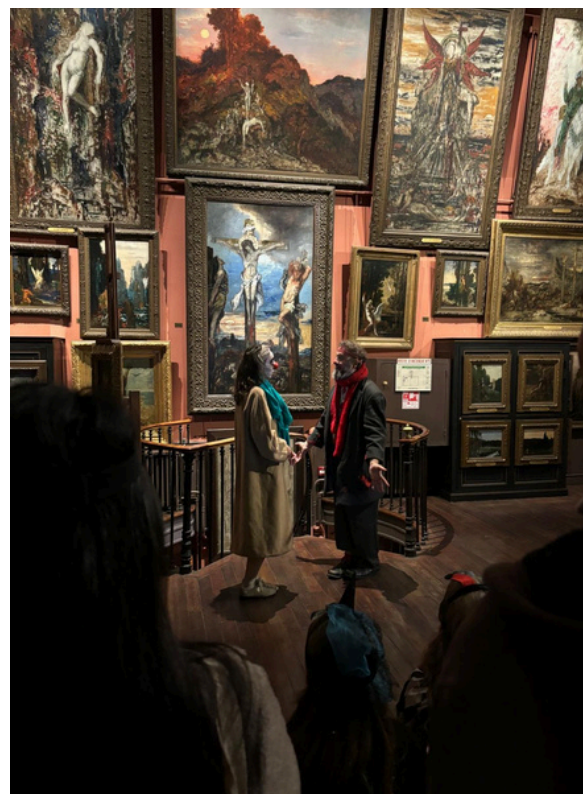
Cette année, les musées Jean-Jacques Henner et Gustave Moreau poursuivent leur politique de mutualisation, notamment à travers la programmation culturelle :

Le musée Moreau a accueilli ses premiers **cours de yoga** animés par Camille Voituriez, sur le modèle de ceux initiés au musée Henner en 2023, permettant à un public nouveau de découvrir le musée par le prisme des sens. Comme à Henner, chaque séance se termine par une méditation à partir d'une œuvre choisie, créant ainsi un lien intime avec les collections des musées.

Les **ateliers Dessin, Danse, Musique**, organisés depuis plusieurs années à Henner ont pris place également pour la première fois entre les murs du musée Moreau, avec la participation exceptionnelle de la danseuse et chorégraphe Suzanne Meyer.

Lors des **soirées Halloween**, le spectacle "Frontal" par les **clowns** Champion et Ultrason de la Compagnie des 2 de la Spontanée, s'est déployé dans les deux musées sur le même principe de déambulation nocturne.

La **visite-promenade** intitulée "**De la Nouvelle-Athènes à la Plaine Monceau**" qui conduit le visiteur d'un musée à l'autre en passant par les quartiers artistiques éponymes a été inaugurée cette année, encadrée en alternance par Cécile Gastaldo et Claire Gréville. C'est une façon d'associer les deux musées en faisant découvrir un pan essentiel de l'histoire de Paris. Ce parcours suit la trajectoire de Guillaume Dubufe qui quitta le quartier de son père, de Gustave Moreau et de Jean-Jacques Henner pour s'installer dans celui de Sarah Bernhardt.



Soirée Halloween au musée Moreau © Musée Moreau



Yoga au musée Henner © Musée Henner

DES MUSÉES-ATELIERS-MAISONS D'ARTISTES CHARGÉS D'HISTOIRE(S)

Le Musée Henner continue de développer une programmation spécifique autour de l'histoire de la maison-atelier du peintre-décorateur Guillaume Dubufe qui abrite le musée, labellisée en 2019 « maison des Illustres », et plus largement autour des artistes du quartier de la Plaine Monceau.

L'exposition *Echos* de l'artiste en résidence Elina Kulich a puisé son inspiration dans les histoires successives de ce musée à la fois atelier et maison d'artistes, s'appuyant sur les éléments architecturaux emblématiques pour créer sa propre narration. Pour **sa soirée « carte blanche »**, l'artiste s'est entourée de comédiens du conservatoire pour raconter sa mémoire de ces lieux, fédérant tous les publics.

Les personnalités illustres du quartier de la Plaine Monceau (comme Sarah Bernhardt, Edmond Rostand, Alexandre Dumas, Marcel Proust ou encore Debussy ou Gabriel Fauré) sont régulièrement mises à l'honneur à travers spectacles, lectures-concert, conférences musicales, mais aussi visites promenades invitant à découvrir à proximité du musée les lieux emblématiques où ils ont vécu.

MANIFESTATIONS NATIONALES ET RENDEZ-VOUS ANNUELS

En 2025, les musées nationaux Jean-Jacques Henner et Gustave Moreau ont participé activement aux grandes manifestations nationales, telles que la **Nuit des musées**, les **Journées Européennes du Patrimoine** et les **Journées Nationales de l'Architecture** :

- Au cours de la Nuit des musées 2025, le musée Jean-Jacques Henner a accueilli les élèves STD2A et étudiants en DNMADE du lycée Maximilien Vox dans le cadre du dispositif "La Classe, L'Œuvre". La soirée a été suivie d'un concert chant/piano, réalisé en partenariat avec les Amis de Georges Bizet. Au Musée Gustave Moreau, la **Nuit des musées** a été l'occasion pour Margaux Laurens-Neel, de présenter et dédicacer le catalogue de son exposition *Des Chimères*.
- Lors des **Journées Européennes du Patrimoine**, l'artiste en résidence au musée Jean-Jacques Henner, Elina Kulich, a proposé un cours de dessin original en déambulation, accompagné en musique par la violoncelliste Laure Volpato. Le lendemain, honneur au violoncelle avec l'ensemble Trio Celli, dans le cadre du partenariat avec le CNSM.
- Les **Journées Nationales de l'Architecture** ont mis en avant les quartiers de chacun des deux musées avec des visites-promenades architecturales de la Plaine Monceau et de la Nouvelle-Athènes.



Saint-Nicolas au musée Henner © Musée Henner



Visite de l'exposition "Des Chimères" avec l'artiste Margaux Laurens-Neel © Musée Moreau

Comme chaque année, les deux musées ont fêté **Halloween** et le musée Henner a perpétué la tradition du week-end festif de la **Saint-Nicolas**, en hommage aux origines alsaciennes du peintre :

- Les clowns Champion et Ultrason, de la compagnie Les 2 de la Spontanée se sont approprié les espaces des musées Henner et Moreau à la nuit tombée à l'occasion **d'Halloween** pour y jouer leur spectacle "Frontal" dans des salles plongées dans l'obscurité.
- Le traditionnel week-end de la **Saint-Nicolas** a accueilli près de 500 personnes cette année, rassemblées pour des activités en famille : visite contée, fabrication de décorations de Noël, dégustation de thé et de gâteaux, et le traditionnel bal de Noël avec l'ensemble Paris de Vents.

LE MUSÉE COMME LIEU D'APPRENTISSAGE, DE CRÉATION ET D'EXPÉRIMENTATION

En 2025, le musée Jean-Jacques Henner a été également un espace de dialogue, d'apprentissage et d'expérimentation pour la création contemporaine. En partenariat avec les Beaux-Arts de Paris, il a accueilli en mai 2025 pour sa 7e édition l'artiste en résidence Elina Kulich, dont l'exposition de fin de résidence *Echos* a été présentée du 15 octobre 2025 au 19 janvier 2026.

Dans le cadre du dispositif **“La Classe, L'œuvre”** mis en place par le Ministère de la Culture pour la Nuit des musées, le musée Jean-Jacques Henner a collaboré avec des **classes STD2A et des étudiants en DNMADE du lycée Maximilien Vox**, proposant aux élèves d'endosser à la fois le rôle d'artiste et de médiateur culturel. Le musée a également poursuivi un partenariat avec le **conservatoire Camille Saint-Saëns (CMA 8)** donnant carte blanche aux élèves comédiens et musiciens pour se mettre en scène et s'approprier les espaces du musée.

Avec le **CNSM et l'Ecole normale de musique de Paris - Alfred Cortot**, les étudiants, musiciens et compositeurs en fin de cycle sont invités à se produire sur scène et à présenter leurs créations.

Les deux musées ont également accueilli des spectacles de fin d'études, comme celui de l'atelier de lecture à voix haute de l'**université Paris Nanterre**, ou encore ceux des certificats de fin d'études des conservatoires de la Ville de Paris.

Parmi les groupes accueillis au musée en 2025 pour des visites, libres ou avec un(e) guide, presque la moitié d'entre eux sont des groupes étudiants, en arts appliqués ou en histoire de l'art, ils sont plus d'un millier à avoir passé les portes des deux musées. Ainsi, en 2025 les musées se sont à nouveau positionnés comme des espaces dédiés à la jeune création contemporaine, en accueillant des formes d'expression artistiques plurielles.



De haut en bas :

1 et 2 / “La Classe, L'Oeuvre” avec le Lycée Maximilien Vox
3/ Dimanche en musique en partenariat avec L'Ecole normale de musique de Paris - Alfred Cortot
4/ Lecture à voix haute avec les étudiants de l'Université Paris Nanterre

03. LA MÉDIATION : UNE EXPLORATION DIDACTIQUE DES COLLECTIONS

DIVERSITÉ DE L'OFFRE DE VISITE AU SERVICE DES COLLECTIONS ET DES EXPOSITIONS

A cheval entre médiation et spectacle, les musées Henner et Moreau proposent **un large éventail de visites** programmées tout au long de l'année :

En plus des visites guidées en français et en anglais au musée Moreau, des visites thématiques adaptées à chaque public sont proposées : les **visites contées** à destination des plus jeunes, les **visites imaginaires et les visites clownesques** pour découvrir le musée autrement et les **visites-promenades** qui permettent aux visiteurs de mieux comprendre l'histoire et l'ancrage de ces musées-ateliers-maisons d'artistes sur leur territoire.

D'autres formats à destination de publics spécifiques sont aussi disponibles sur demande pour les groupes : la **visite cinq sens**, visite à géométrie variable animée par Mathieu Bayard, propose une approche holistique du musée, engageant les visiteurs dès le plus jeune âge dans une expérience immersive à travers le toucher d'objets, la découverte d'ambiances sonores et d'environnements olfactifs. Elle s'adresse aux enfants dès la crèche, ainsi qu'aux publics spécifiques (champ social, allophones ou en situation de handicaps mentaux, cognitifs et psychiques).

La **visite Polar**, guidée par les conteuses Frida Morrone et Laure Urgin, entraîne les visiteurs au cœur de l'une des affaires criminelles les plus célèbres du XIXe siècle intitulée "Le massacre de Pantin" permet de découvrir le musée par le prisme du fait divers. Cette visite, qui permet d'aborder les questions à la fois de la peine de mort, des progrès de la police scientifique et de l'essor de la presse, est également proposée aux classes de collège et de lycée.

Dans le cadre de sa résidence, l'artiste Elina Kulich a proposé des présentations de son travail et de son exposition *Echos*, ainsi que des cours de dessin tous publics.



Visite Imaginaire © Musée Moreau

ACCOMPAGNER LES THÉMATIQUES DES EXPOSITIONS

La programmation culturelle accompagne les expositions par de nouvelles propositions et en adaptant les activités pérennes :

- Autour de l'exposition *Elles, les élèves de Jean-Jacques Henner*, l'accent a été mis sur les femmes artistes, à travers des visites-promenades de la Plaine Monceau, des concerts, spectacles ou lectures.
- L'exposition *Des Chimères* de Margaux Laurens-Neel, a posé un regard nouveau et contemporain sur les œuvres du musée Gustave Moreau. Dans le cadre de cet accrochage, l'artiste a proposé des séances de dessin avec modèle vivant.
- Autour de l'exposition de fin de résidence *Echos* d'Elina, ont été proposées séances de création avec l'artiste, visites contées et clownesques, performance dessinée en musique, déambulation théâtrale, chacune des activités évoquant la question de la mémoire des lieux et de la transmission inhérentes à l'histoire de la maison-atelier.



Séance de dessin avec modèle vivant animé par Margaux Laurens-Neel
© Musée Moreau

SUPPORTS DE MÉDIATION, LIVRET-JEUX ET ACCOMPAGNEMENT PÉDAGOGIQUE

Pour l'exposition **Elles, les élèves de Jean-Jacques Henner**, un **livret-jeu** à destination des enfants a été élaboré pour découvrir l'exposition de manière ludique.

Les expositions **Des Chimères** à Moreau et **Echos** à Henner ont été accompagnées d'un parcours de visite présentant le processus de création et la démarche des artistes en résidence.

Un projet de **livret pédagogique** a été développé en 2025 en vue de l'exposition **Salomé. Henner et Moreau face au mythe** qui débute le 18 février 2026. L'objectif de ce support est de donner des éléments contextuels, chronologiques, historiques autour de la figure de Salomé.

En plus du support papier, un **dispositif sonore (Losonnante)** permet aux visiteurs d'écouter des extraits musicaux et/ou littéraires en lien avec les expositions, afin d'enrichir l'expérience de visite et d'intégrer d'autres formes artistiques à l'exposition. Cet outil de médiation permet également de diversifier les stimulations sensorielles et d'enrichir le propos.



Livret jeu de l'exposition ELLES © Musée Henner



Activités au musée Henner. De haut en bas :
Atelier enfants avec Stéphanie Wezemael
Visite contée avec Frida Morrone
Visite-promenade avec Claire Crébille

LES ÉQUIPES DE MÉDIATION ET INTERVENANTS

L'équipe de médiation du musée Jean-Jacques Henner est composée de 11 intervenants extérieurs permanents, recrutés, accompagnés, formés et impliqués dans la co-construction des contenus par le service des publics. Depuis 2025, l'ensemble des animateurs et conférenciers se forment aux contenus des deux musées, l'idée étant de mutualiser au maximum les activités.

Quatre guides-conférenciers sont chargés de l'ensemble des visites :

- visites-promenades thématiques.
- visites guidées des collections permanentes et des expositions pour les publics individuels, les groupes constitués et les scolaires.

Un médiateur a été formé plus particulièrement sur la visite "5 sens" adaptée aux publics spécifiques (scolaires, champ social et en situation de handicap).

Trois conteuses proposent des visites contées thématiques pour les individuels et les scolaires ainsi qu'un format de visite contée au clair de lune en nocturne pour adultes et adolescents, sur les thèmes "polar" et "fantastique".

Une peintre en décor et une artiste animent des ateliers créatifs, invitant les visiteurs enfants et adultes à expérimenter différentes techniques picturales inspirées de l'univers de Jean-Jacques Henner.

Deux professeures assurent alternativement des séances de yoga vinyasa.

L'ACCUEIL ET LE DÉVELOPPEMENT DU PUBLIC

01. FRÉQUENTATION & PROFIL DES VISITEURS

ACCUEIL DES PUBLICS

Les musées accueillent les publics tous les jours de l'année en dehors des mardis, 25 décembre, 1er janvier et 1er mai.

Le musée Gustave Moreau ouvre ses portes de 10h à 18h tandis que le musée Jean-Jacques Henner ouvre de 11h à 18h proposant le deuxième jeudi du mois une nocturne jusqu'à 21h. Chaque musée dispose d'un service dédié à l'accueil du public et mutualisant les missions d'accueil, de surveillance et de tenue des caisses.

LE BILLET UNIQUE

En 2025, 1 056 visiteurs, soit **1,6 %** de la fréquentation totale, une proportion stable par rapport à l'année précédente, ont bénéficié du billet unique permettant la visite des deux musées.

Parmi eux, 489 visiteurs ont poursuivi leur parcours du musée national Jean-Jacques Henner vers le musée national Gustave Moreau, tandis que 567 ont effectué le trajet inverse.

PROFIL DES VISITEURS

En 2025, les résultats de l'enquête nationale du ministère de la Culture « À l'écoute des visiteurs » confirment les grandes tendances observées les années précédentes pour les deux établissements.

Au musée Gustave Moreau, le visiteur type est une femme âgée de 30 ans (âge médian), appartenant à une catégorie socioprofessionnelle supérieure. 62 % des visiteurs interrogés résident en France et 76 % effectuent une première visite. La durée de visite est estimée entre 30 minutes et 1 heure pour 50 % des visiteurs, et entre 1 heure et 1 h 30 pour 27 % d'entre eux. 71 % des visiteurs se déclarent satisfaits de leur visite, avec une note moyenne globale de **8/10**.

Au musée Jean-Jacques Henner, le visiteur type est également une femme, âgée de 48 ans (âge médian), appartenant à une catégorie socioprofessionnelle supérieure. 92 % des visiteurs résident en France et 76 % sont des primo-visiteurs. La visite dure entre 30 minutes et 1 heure pour 52 % d'entre eux, et entre 1 heure et 1 h 30 pour 31 %. Le niveau de satisfaction apparaît particulièrement élevé : 82 % des visiteurs se déclarent satisfaits et la note moyenne attribuée à l'expérience de visite atteint **9/10**.



FRÉQUENTATION

En 2025, le musée Gustave Moreau a accueilli **40 395 visiteurs**. La fréquentation a été fortement impactée par le mouvement social en cours, qui a entraîné 118,5 journées de fermeture sur 310 jours d'ouverture théorique.

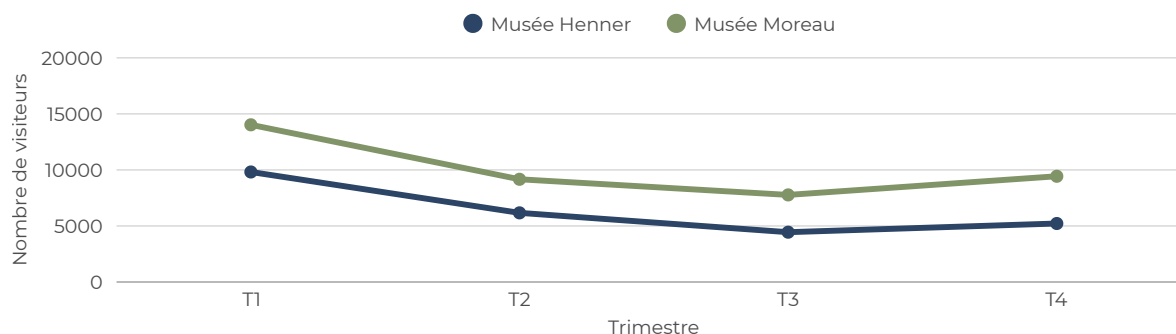
Malgré ce contexte contraint, le niveau de fréquentation demeure encourageant : à titre de comparaison, le musée avait accueilli 43 213 visiteurs en 2019 dans des conditions d'ouverture normales, ce qui souligne la solidité de son attractivité.

Le musée Jean-Jacques Henner a, pour sa part, accueilli **25 648 visiteurs**, soit une **hausse de 15 %** par rapport à 2024. Cette progression s'explique notamment par le succès de l'exposition *Elles. Les élèves de Jean-Jacques Henner* (28 novembre 2024 – 28 avril 2025), qui a rassemblé **17 666 visiteurs** et généré une augmentation particulièrement marquée au premier trimestre (**+69 %**).

	2025					Evolution en % entre 2024 et 2025				
	T1	T2	T3	T4	Total	T1	T2	T3	T4	Total
MUSÉE MOREAU										
Plein tarif	3319	2143	1691	2969	10122	-57%	-51%	-51%	-41%	-51%
Réduit	1842	944	101	264	3151	-11%	-56%	-93%	-86%	-58%
Gratuit	8864	6078	5979	6201	13273	-13%	-30%	-33%	-35%	-64%
TOTAL	14025	9165	7771	9434	40395	-30%	-39%	-44%	-43%	-38%

	2025					Evolution en % entre 2024 et 2025				
	T1	T2	T3	T4	Total	T1	T2	T3	T4	Total
MUSÉE HENNER										
	3157	1483	870	1442	6952	112%	24%	-3%	-15%	32%
	1353	595	363	572	2883	146%	69%	61%	20%	80%
	5306	4091	3211	3205	15813	41%	7%	-3%	-28%	3%
TOTAL	9816	6169	4444	5219	25648	69%	15%	0%	-21%	15%

Evolution de la fréquentation trimestrielle des musées



ACCUEIL DES GROUPES

L'accueil des groupes constitue une part de **6% de la fréquentation** globale des deux musées : le musée Moreau a accueilli cette année 90 groupes, et le musée Henner en a reçu 131, ce qui présente une augmentation significative par rapport à l'année 2024 **(+33%)**.

L'accueil de ces groupes se fait sous plusieurs modalités :

- groupe constitué en visite avec son guide
- groupe constitué en visite avec un guide rémunéré par le musée
- groupe du champ social avec un guide rémunéré par le musée (voir *Diversification des publics*)
- groupe scolaire en visite libre
- groupe scolaire avec un guide rémunéré par le musée

Les groupes sont accueillis tous les jours de la semaine à l'exception du mardi et les guides extérieurs n'ont pas de droit de parole à acquitter.

Un tarif réduit est accordé aux groupes de plus de 15 personnes.



Visite guidée de l'exposition "Elles" par Didier Tranchier
© Musée Henner



Visite 5 sens animée par Mathieu Bayard © Musée Henner

DÉTAIL DES GROUPES PAR MUSÉE

	Nombre de groupes	Nombre de visiteurs
Musée Henner	131	2275
Musée Moreau	90	1661
Total	221	3936

DÉTAIL DES GROUPES - PUBLICS SPÉCIFIQUES MUSÉES HENNER ET MOREAU

Typologie	Nombre de groupes	Nombre de visiteurs
Scolaire - Maternelle	4	73
Scolaire - Primaire	10	200
Scolaire - Collège	15	334
Scolaire - Lycée	15	368
Étudiants	61	1070
Champs social	15	168
Total	105	1661

02. UNE COMMUNICATION UNIFIÉE AU SERVICE DES PUBLICS

En 2025, le service communication a consolidé son organisation autour des deux musées, afin de déployer une stratégie cohérente au bénéfice des deux musées. Cette organisation consolidée permet désormais de porter une communication, valorisant l'identité propre de chaque établissement tout en affirmant leur complémentarité.

Première médiation auprès des publics, la communication joue un rôle déterminant dans l'accessibilité des contenus scientifiques et culturels, et s'attache à élargir et diversifier les audiences des deux musées.

Dans la continuité des orientations engagées en 2024, l'année a été marquée par le déploiement de campagnes d'affichage plus nombreuses, par une attention constante et stratégique portée aux relations presse, ainsi que par l'extension de la newsletter mensuelle au Musée Gustave Moreau.

Parallèlement, la présence sur les réseaux sociaux a été maintenue et renforcée afin d'assurer une visibilité régulière et dynamique de la programmation et des activités scientifiques.

Enfin, 2025 a vu l'amorce d'une nouvelle dynamique de partenariats avec des créateurs de contenus, contribuant à élargir les audiences et à accroître la visibilité des actions menées par les deux musées auprès de publics renouvelés.



Campagne d'affichage fond de rame pour l'exposition "Echos" © Musée Henner

LES RELATIONS PRESSE ET VISIBILITÉ MÉDIATIQUE

En 2025, l'accompagnement du service communication par l'agence de relations presse **Media Conseil Presse** s'est confirmé comme un levier essentiel pour un établissement de notre dimension. Cette collaboration a permis d'assurer une couverture médiatique soutenue de l'ensemble de la programmation, y compris des expositions de format plus modeste.

La mise en place de communiqués de presse ciblés, notamment pour des événements spécifiques tels que les journées de la Saint-Nicolas ou les séances de yoga, a favorisé un ciblage précis des journalistes concernés, renforçant ainsi la visibilité de ces actions et l'engagement autour de ces temps forts.

Détail des retombées presse :

Musée	Nombre de retombées expositions	Nombre de retombées hors expositions
Musée Jean-Jacques Henner	122	71
Musée Gustave Moreau	17	64



Interview de Maeva Abillard sur BFMTV dans le cadre de la promotion de l'exposition ELLES. Les élèves de Jean-Jacques Henner. © Droits réservés

VALORISATION DES EXPOSITIONS

En 2025, la communication autour des expositions temporaires a été organisée pour maximiser leur visibilité auprès des publics. Les campagnes d’affichage, les relations presse et les dossiers dédiés ont été mobilisés pour promouvoir les événements, en lien avec l’agence de presse pour le suivi des journalistes et la couverture médiatique.

L’exposition **Elles. Les élèves de Jean-Jacques Henner** a bénéficié d’un dispositif spécifique, incluant la production de contenus vidéo, permettant de valoriser les œuvres et d’accompagner le public dans la découverte de cette exposition.



RÉSEAUX SOCIAUX : SÉRIES ÉDITORIALES ET COLLABORATIONS

En 2025, les musées Jean-Jacques Henner (@museehenner) et Gustave Moreau (@museegustavemoreau) ont poursuivi le renforcement de leur présence sur les réseaux sociaux, principalement Instagram, Facebook et LinkedIn.

Ces plateformes ont permis de valoriser les expositions, les collections et les événements, tout en maintenant un lien actif avec les publics.

La stratégie numérique s’est appuyée sur le développement de **séries de contenus thématiques**, conçues comme de véritables prolongements éditoriaux des expositions temporaires et des expositions-dossiers.

Ces contenus ont permis de mettre en lumière les œuvres et archives, d’expliquer le travail scientifique des équipes et d’approfondir la compréhension des projets présentés.

Parallèlement, des partenariats avec des créateurs de contenus ont été développés pour toucher de nouveaux publics et accroître la visibilité des actions des musées.

La promotion de la programmation culturelle est également effectuée via des posts et en story “A la Une” sous forme d’agenda.

La segmentation des cibles reste inchangée :

- Facebook s’adresse au grand public et aux visiteurs déjà familiarisés avec les musées.
- Instagram cible principalement les publics plus jeunes qui découvrent les musées et propose une mise en valeur esthétique des collections et des expositions.
- LinkedIn est utilisé pour relayer les actualités institutionnelles, scientifiques et RH auprès des professionnels, à l’échelle de l’établissement public (un compte pour l’établissement, un compte pour le musée Henner).



1/ Crosspost avec le compte @lecafeculturel
2/ Post de la série “ Dans les pas de Henner”

RÉSEAUX DU MUSÉE HENNER

Réseau	Nombre d’abonnés	Nombre de vues
Facebook	5944	46,1 K
Instagram	8078 (+26%)	196,1K
Linkedin	787	-

RÉSEAUX DU MUSÉE MOREAU

Réseau	Nombre d’abonnés	Nombre de vues
Facebook	20705	66,1K
Instagram	55929 (+6,7%)	759,4K

SITE INTERNET : VERS PLUS D'ACCESSIBILITÉ

Les sites internet des musées Jean-Jacques Henner et Gustave Moreau constituent la porte d'entrée privilégiée pour les publics avant et après une visite *in-situ*. Ils permettent de présenter la programmation culturelle, les expositions, les collections et les informations pratiques, tout en offrant un accès direct à la billetterie et aux contacts avec les musées.

En 2025, les deux sites ont enregistré une fréquentation en nette progression, avec notamment **+31 %** de visites pour le site du musée Jean-Jacques Henner. Les pages les plus consultées concernent l'agenda, les collections ainsi que les horaires et tarifs, soulignant l'intérêt des visiteurs pour la préparation et l'accompagnement de leur expérience de visite.

Le développement et la maintenance des sites bénéficient du soutien du Grand Palais RMN, garantissant une expertise continue sur des aspects essentiels comme l'accessibilité et la sécurité. Suite à un travail de refonte des pages des sites par le service de la communication, un audit des sites a été réalisé en 2025 pour vérifier leur conformité aux **normes d'accessibilité légales**, avec un taux moyen de conformité de **97 %** pour www.musee-moreau.fr et **95 %** pour www.musee-henner.fr.

Ces résultats confirment le rôle central des sites internet comme premier point de contact avec le public et outil de médiation à distance, complémentaire aux actions menées sur place et sur les réseaux sociaux.

Site	Nombre de visites	Nombre de pages vues
www.musee-henner.fr	123 878 (+31%)	310 835
www.musee-moreau.fr	238 193 (+6,25%)	587 633

NEWSLETTER : UN LIEN DIRECT AVEC LES PUBLICS

En 2025, la newsletter mensuelle des musées Jean-Jacques Henner et Gustave Moreau a joué un rôle central dans la communication directe avec les publics.

Elle compte désormais **6 275 abonnés**, avec un **taux moyen d'ouverture de 53 %**, témoignant de l'intérêt soutenu pour la programmation culturelle et les expositions.

Dans le cadre de la mutualisation et de la restructuration du service communication, la newsletter du musée Gustave Moreau, qui n'existait plus depuis plusieurs années, a été reprise en 2025, permettant de proposer aux abonnés un suivi régulier des actualités et des expositions du musée.

Chaque numéro présente les événements à venir, les expositions en cours et les temps forts des musées, offrant ainsi un aperçu privilégié aux abonnés.

Cette diffusion régulière favorise non seulement la fidélisation des publics existants, mais crée également un lien direct avec les visiteurs potentiels, en encourageant la conversation et l'accès à la billetterie.



LE RAYONNEMENT DES MUSÉES

01. VALORISATION DES COLLECTIONS

En 2025, les musées nationaux Jean-Jacques Henner et Gustave Moreau ont poursuivi leur politique de prêts d'œuvres, favorisant ainsi la diffusion et le rayonnement de leurs collections. Quarante-trois œuvres et treize archives ont été prêtées à dix-huit expositions, dont quinze en France et trois à l'étranger, permettant de valoriser les fonds dans des institutions prestigieuses telles que le Centre Pompidou Paris, le Musée d'Arts de Nantes, le musée Barberini de Postdam ou encore le musée de Cluny. Ces collaborations témoignent de l'engagement des musées dans une dynamique d'échanges culturels et scientifiques, renforçant leur visibilité à l'échelle nationale et internationale.



Prêts du musée Jean-Jacques Henner :

Oeuvres prêtées	Exposition	Dates
JJHP 258, <i>Dormeuse ou Etude. Variante dans un paysage</i>	<i>Suzanne Valadon</i> , Musée national d'art moderne - Centre Georges Pompidou, Paris	15/01/2025 - 26/05/2025
Dépôts du musée Pasteur (MP152 et MP153) 10 pièces d'archives en lien avec Louis Pasteur (lettres et agendas)	<i>Louis Pasteur, l'art de la science</i> , Villa du Temps retrouvé, Cabourg	01/03/2025 - 10/11/2025
JJHP 346, <i>Portrait de Mme *** dit La Femme au parapluie</i>	<i>Sous la pluie. Peindre, vivre, rêver</i> , Musée d'Arts de Nantes	07/11/2025 - 01/03/2026

Prêts du musée Gustave Moreau :

Oeuvres prêtées	Exposition	Dates
Inv. 15755 <i>La mort de Méphistoles</i> Inv. 15453 <i>Gayrard médaille</i> Arch. 23 <i>Brouillon de lettre adressée au père de Matisse</i> Arch. 5 <i>Liste de mes élèves anciens et nouveaux distingués et de mérite</i> Arch. Albert Marquet <i>Lettre de Marquet</i>	<i>Souvenirs de jeunesse, Entrer aux Beaux-Arts de Paris (1780-1980)</i> , Ecole des Beaux-Arts, Paris	15/10/2024-12/01/2025
Inv. 15534 <i>Plat, Bernard Palissy</i>	<i>Trompe l'oeil</i> , Musée Marmottant-Monet	17/10/2024-02/03/2025
Inv 16257-57 <i>Palette</i>	<i>Elles. Les élèves de Jean-Jacques Henner</i> , Musée national Jean-Jacques Henner, Paris	26/11/2024-26/04/2025
Des. 843 à 844 Des. 841 à 842 <i>Saint Jean de l'Apocalypse</i> Cat. 84 <i>La Parque et l'ange de la mort</i>	<i>Apocalypse</i> , BNF, Paris	4/02/2025-8/06/2025
Cat. 69 <i>Portrait de Gustave Moreau</i>	<i>Le Portrait de l'artiste</i> , Museo Civico San Domenico, Forli (Italie)	21/02/2025 - 29/06/2025
Cat. 481 <i>Poète mort porté par un centaure</i> , INV. 13623 <i>Copie d'un épisode de la Légende de sainte Ursule par Carpaccio</i>	<i>Marcel Proust et les arts</i> , Thyssen-Bornemisza, Madrid	4/03/2025 - 8/06/2025
Cat. 616 <i>Le christ mort</i> , Cat 770 <i>Descente de croix</i> , Cat 870 <i>L'enfant prodigue</i> , Des 12748 <i>Autoportrait</i> , Des 12823 à 12825 <i>Autoportrait</i> , Des 13027 <i>Autoportrait</i>	<i>Milcendeau, la fabrique d'un artiste</i> , Musée Charles Milcendeau, La Barre de Monts	5/04/2025-2/11/2025
Inv. 13633 <i>L'arrivée des ambassadeurs d'après Carpaccio</i>	Musée Marcel Proust, Illiers Combray	4/02/2025-3/02/2026
Cat 165 <i>Circé</i> Cat. 233 <i>Victime</i>	<i>Sorcières</i> , Musée de Pont-Aven, Concarneau	7/06/2025-16/11/2025
Cat. 876 <i>Léda</i> Cat 881 <i>Centaures</i> Inv. 15800	<i>Animal</i> , Fond Leclerc, Landernau	7/06/2025-2/11/2025
Cat 83 <i>Salomé</i> Cat 611 <i>Salomé</i> Cat. 751 <i>Salomé</i> Cat. 880 <i>Salomé</i>	<i>Temple de l'Amour</i> , Palais Galliera, Paris	28/06/2025-4/01/2026
Cat293 <i>Etudes de plantes marines</i> , Cat 410 <i>Plantes marines</i> , Cat. 509 <i>Etude de plantes marines pour Galatée</i> , Cat. 890 <i>Galatée</i> , INV 13211 <i>Ebauche. Plantes marines</i>	<i>Bleu profond, les artistes et l'invention des fonds marins</i> , Les Franciscaines, Deauville	28/06/2025-21/09/2025
Des. 5531 <i>Etude pour la mort pour Jupiter et Sémélé</i> Des. 8046 <i>Etude pour les Lyres mortes</i> Des. 10722 <i>Etude pour le grand Pan</i> Rouleau20 n° 4 <i>Poète blessé et Centaure</i>	<i>Biegas</i> , Bibliothèque polonaise de Paris	09/2025-10/2025
Cat. 957 <i>Femme et licorne</i>	<i>The Mythical Beast in art</i> , Musée Barberini, Postdam	25/10/2025 - 1/02/2026

De haut en bas et de gauche à droite :

Vue de l'exposition "Bleu profond" © Les Franciscaines / Vue de l'exposition "Temple de l'Amour" © Palais Galliera / Vue de l'exposition "Animal" © Fonds Leclerc / Vue de l'exposition "Suzanne Valadon" © Musée Henner / Vue de l'exposition "Sous la Pluie" © Musée d'Arts de Nantes



02. SOUTIEN À LA CRÉATION CONTEMPORAINE

L'établissement public mène une politique active de soutien à la création contemporaine

La résidence d'artiste du musée Henner permet chaque année à un jeune artiste d'explorer et de dialoguer avec ses collections. Pour la première année, l'appel à candidatures a été élargie aux diplômés de moins de 5 ans des 44 écoles supérieures d'art et design publiques du Ministère de la Culture.

L'artiste Elina Kulich, diplômée des Beaux-Arts de Paris, a ainsi été accueillie dans l'atelier du musée pour une résidence de 5 mois, développant un projet autour de la mémoire des lieux. Son travail a abouti à l'exposition de fin de résidence *Echos*. La résidence a également été ponctuée de rendez-vous avec le public : **ateliers de dessins, visites de l'exposition...**

Le musée Gustave Moreau a également accueilli son premier accrochage contemporain avec les dessins et céramiques de l'artiste Margaux Laurens-Neel lors de l'exposition **Des Chimères** directement inspirée de l'oeuvre de Moreau.



Elina Kulich dans l'atelier du musée © Musée Henner

03. VALORISATION DES ESPACES

En 2025, les musées Jean-Jacques Henner et Gustave Moreau ont poursuivi leur politique de valorisation des espaces en accueillant divers événements privés et productions audiovisuelles.

Le musée Henner a maintenu un rythme constant avec 14 privatisations (cocktails, dîners, petits-déjeuners, visites privées), 3 tournages pour des marques de mode, confirmant son attractivité en tant que lieu événementiel.

De son côté, le musée Gustave Moreau a accueilli 1 shooting et 1 soirée de privatisation.

Afin de faciliter la gestion des tournages et shootings et pour gagner en attractivité, la grille tarifaire a été revue fin 2025 afin de pouvoir s'adapter plus facilement aux différentes demandes.

Ces activités contribuent à la diversification des ressources financières des musées tout en favorisant leur rayonnement auprès de nouveaux publics.



Dîner au musée Henner © Musée Henner

Musée	Privatisations	Tournages	Shootings
Musée Jean-Jacques Henner	14	3	
Musée Gustave Moreau	1		1

04. MÉCÉNAT & DONNS

En 2025, le musée Jean-Jacques Henner a poursuivi ses actions de mécénat en mobilisant plusieurs formes de soutien.

L'établissement public a reçu de nouveau en 2025 le mécénat de la **société des Hôtels littéraires** et plus particulièrement l'Hôtel Swann (Paris 8e) afin de bénéficier de nuits d'hôtel pour héberger les professionnels intervenant au musée pendant le montage des expositions ou en lien avec la programmation culturelle.

Le musée Jean-Jacques Henner a également bénéficié du soutien de **la société TLLX** afin de soutenir les actions en direction des publics empêchés.

Le musée Gustave Moreau inaugure également en 2025 un nouvel instrument d'exception : un piano Pleyel de 1910, offert par **l'association Les Amis du Musée Gustave Moreau**.

Ce don remarquable – qui fait écho à la passion musicale de Gustave Moreau lui-même – ouvre une nouvelle page pour la programmation culturelle du musée perpétuant l'engagement fidèle et essentiel de l'association Les Amis du musée Gustave Moreau à son rayonnement.



De haut en bas : Signature de la convention de mécénat avec la société TLLX / Signature de la convention de don avec l' Association des Amis du musée Gustave Moreau

05. PARTENARIATS



Les élèves de la classe d'art dramatique du CMA 8 lors de la carte blanche d'Elina Kulich le 11/12/2025 © Musée Henner

En 2025, les musées Jean-Jacques Henner et Gustave Moreau ont poursuivi leur politique de partenariats afin de renforcer leur attractivité et d'élargir leur public.

De nouveaux partenariats sont venus enrichir cette année les partenariats existants avec les musées, les écoles et les associations : "Les Amis authentiques de l'Astrée" (AAAA) et "Par ici la scène", deux associations ancrées dans le 17e arrondissement promouvant les arts et la culture.

Six partenariats ont été renouvelés proposant des avantages tarifaires croisés et favorisant la fréquentation des musées avec :

- L'Etablissement public du musée d'Orsay et du musée de l'Orangerie Valéry Giscard d'Estaing
- Le musée national des arts asiatiques - Guimet
- Le musée de la Vie romantique
- Le Palais Garnier
- La Citéco - Cité de l'Economie
- Le Musée d'art et d'histoire du Judaïsme

Les partenariats avec les écoles et associations dont le Conservatoire national supérieur de musique et de danse, l' Ecole normale de musique de Paris-Alfred Cortot, le Conservatoire Camille Saint-Saëns CMA8, la Société archéologique et historique des 8-17 arr. (SHA 8-17), La Pochette musicale, l'ensemble Paris de Vents et l'association Cello Arte, se sont poursuivis.

Ces différentes collaborations avec des établissements d'enseignement artistique et des associations permettent de développer des spectacles vivants de qualité tout en maintenant le lien avec la création, fil rouge de l'histoire du musée-atelier, et incarné depuis 2016 par la résidence d'artistes. Des actions pédagogiques ciblées à destination de publics spécifiques ont pu également être mises en place grâce aux liens créés avec les relais du champ social et des structures de santé, permettant aux musées de renforcer leur ancrage territorial et leur rôle d'acteurs culturels ouverts sur l'extérieur tout en diversifiant leurs publics.

UN ÉTABLISSEMENT EN ACTIVITÉ

01. LE SECRÉTARIAT GÉNÉRAL

L'activité 2025 du secrétariat général a été très dense. L'arrivée d'un nouveau secrétaire général en janvier a permis à l'établissement d'accélérer les modernisations et la stabilisation administrative nécessaires.

L'administration s'est ainsi structurée en compétences et en forces vives, avec l'arrivée d'une responsable du pôle administratif et financier en juin, d'une responsable billetterie/boutique régisseuse de recettes, ainsi que la poursuite de la montée en puissance de la fonction RH au sein de l'établissement. À cela s'ajoute le changement d'agence comptable, mené avec succès, avec la passation entre l'ancien agent comptable, ayant fait valoir ses droits à la retraite, et la nouvelle agente comptable en juillet 2025.

Ces évolutions majeures ont permis la mise en place effective du service facturier, un suivi plus fin des dépenses et des recettes, une meilleure structuration budgétaire, l'engagement de la mise en place d'une régie unique pour 2026 et des logiciels comptables adaptés, ainsi qu'une gestion des ressources humaines relevant de l'EP (7 ETPT) plus fine et plus réactive. Les procédures budgétaires sont désormais plus fiables et mieux coordonnées, et un collectif de travail administratif s'est consolidé.

En outre, l'ensemble du parc informatique nécessaire au bon fonctionnement a pu être renouvelé, et les études préparatoires des grands travaux prévus au musée Moreau ont été engagées.

Sur le volet accueil et surveillance, le mouvement social a fortement ralenti l'évolution des pratiques, et les chantiers nécessaires restent suspendus dans l'attente des arbitrages de la tutelle. À ce titre, une mission flash de l'Inspection Générale des Affaires Culturelles a été initiée le 15 novembre 2025 et était toujours en cours au 31 décembre.

Ses conclusions devront permettre à l'établissement de s'organiser et de se mettre en conformité avec la réglementation, notamment en matière de temps de travail.

Néanmoins, les diagnostics organisationnels et matériels ont été réalisés et les actions seront engagées dès que possible.

Enfin, le secrétariat général a permis la bonne tenue de trois conseils d'administration (CA) et de quatre comités sociaux d'administration (CSA) en 2025.



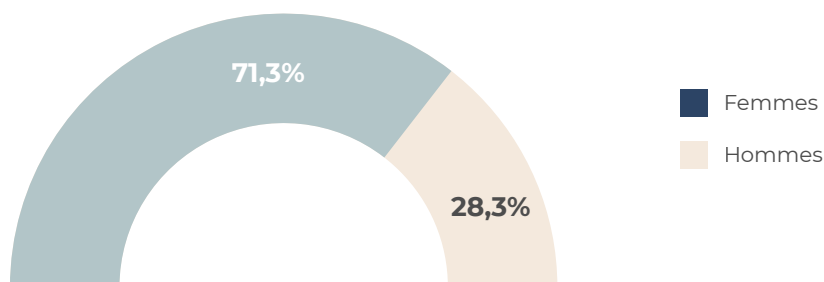
Bureau de Gustave Moreau © Clément Dorval

02. RESSOURCES HUMAINES

RAPPORT SOCIAL ET EFFECTIFS 2025

En 2025, Le personnel compte, au 31 décembre 2025, 48 agents physiques, majoritairement féminin (71.7 % de femmes, 28.3 % d'hommes) avec un âge moyen de 43 ans. Trois apprenties ont été accueillies au sein des services de communication et de programmation, témoignant de l'engagement de l'établissement en faveur de la formation professionnelle.

Effectif global



Effectif total	Femmes	Hommes	Âge moyen	Apprentis
48 agents	33 (71,7%)	13 (28,3%)	43 ans	3 apprentis

Les effectifs en équivalent temps plein travaillé (ETPT) incluent 31 contrats sous tutelle ministérielle et 7 sous gestion directe de l'établissement, hors plafond pour les apprentis.

ETPT ministériels	ETPT établissement	Total	Hors plafond (apprentis)
31 ETPT	7 ETPT	38	3

FORMATION ET DÉVELOPPEMENT DES COMPÉTENCES

La politique de formation 2025 a été centrée sur la professionnalisation des fonctions supports et l'accompagnement des parcours professionnels. Les principaux axes ont porté sur :

- La sécurisation des processus budgétaires, des marchés publics et de la paie, ainsi que la maîtrise des logiciels métiers (PEP, PLACE, Virtualia, DIPTICK), afin de fiabiliser les pratiques et de garantir la conformité réglementaire.
- Le renforcement des compétences en ressources humaines et management, consolidant les capacités d'encadrement et la gestion statutaire des agents.
- La prévention en hygiène, santé et sécurité au travail, constituant un axe majeur de la politique RH.
- L'accueil de trois apprenties sur l'année, favorisant la transmission des compétences et l'insertion professionnelle.

DIALOGUE SOCIAL

L'établissement a tenu **quatre séances** (2 ordinaires et 2 extraordinaires) du comité social d'administration (CSA) en 2025.

ACTIONS SOCIALES

Le Noël des enfants

9 enfants d'agents, nés entre 2010 et 2024, ont bénéficié du Noël du ministère. Parmi eux, six enfants de plus de trois ans ont assisté, accompagnés d'un parent, au spectacle « Millésime » du cirque Phénix.

Le Noël des agents

44 agents en poste au 1er décembre 2025 ont bénéficié d'une carte Kadéos Zénith - Adultes Noël d'un montant de 196 €, quel que soit leur statut, sous réserve d'une présence effective depuis au moins deux mois et d'un contrat ou d'une affectation minimale de deux mois.

Mesures de santé et bien-être

En 2025, l'établissement a maintenu ses visites médicales régulières, couvrant les examens quinquennaux, à la demande de l'employeur ou de l'agent, de reprise ou de suivi, assurées par Thalie Santé.

Le Dr Ivan Naisse, médecin du travail, et son suppléant, l'infirmier Pierre-Emmanuel Allain, ont poursuivi le suivi médical et la prévention pour le personnel.

Mesures de bien-être supplémentaires

La direction a également mis en place des distributeurs de protections périodiques sur les trois sites, afin de garantir aux agentes un accès facile à des protections périodiques et de renforcer le confort au travail.



Distributeur de protections périodiques au musée Henner

03. BILAN FINANCIER

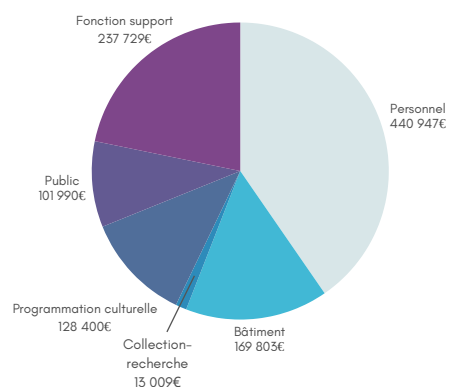
Le bilan financier de l'EPHM s'établit, en fonctionnement - incluant les frais de personnel, à 1 092 K€ de dépenses et 1 357 K€ de recettes.

La Subvention pour Charge de Service Public en crédits de fonctionnement encaissée en 2025 est de 1 012 K€. Parallèlement, le montant des ressources propres de l'établissement s'élève à près de 350 K€ et représente 25% des recettes de fonctionnement ; montant impacté par un contexte social complexe ayant engendré de nombreux jours de fermeture du musée Gustave Moreau.

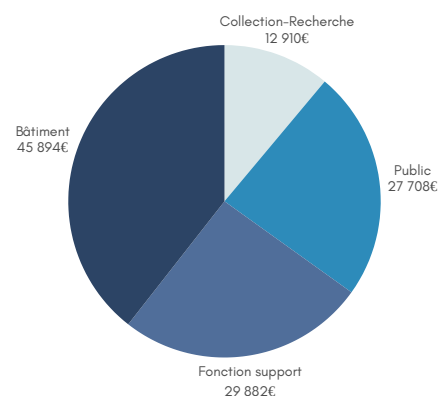
Les dépenses d'investissement ont atteint 116 K€. La subvention d'investissement encaissée est de 48,8 K€.

Au global, l'EPHM présente pour l'année 2025 un **excédent budgétaire de 198 K€**.

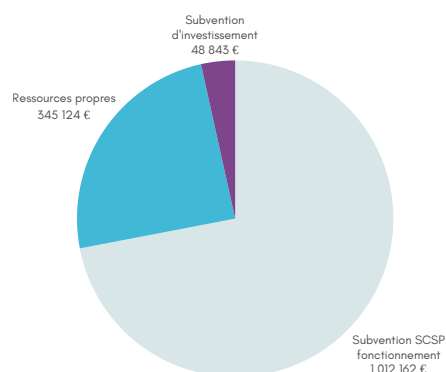
Dépenses de fonctionnement (en CP)	
Personnel	440 947€
Bâtiment	169 803€
Collection-Recherche	13 009€
Programmation culturelle	128 400€
Public	101 990€
Fonction support	237 729€
	1 091 878€



Dépenses d'investissement (en CP)	
Bâtiment	45 894€
Collection-Recherche	12 910€
Programmation culturelle	0 €
Public	27 708€
Fonction support	29 882€
	116 394€



Recettes	
Subvention SCSP fonctionnement	1 012 162€
Ressources propres	345 124€
Subvention d'investissement	48 843€
	1 406 129€

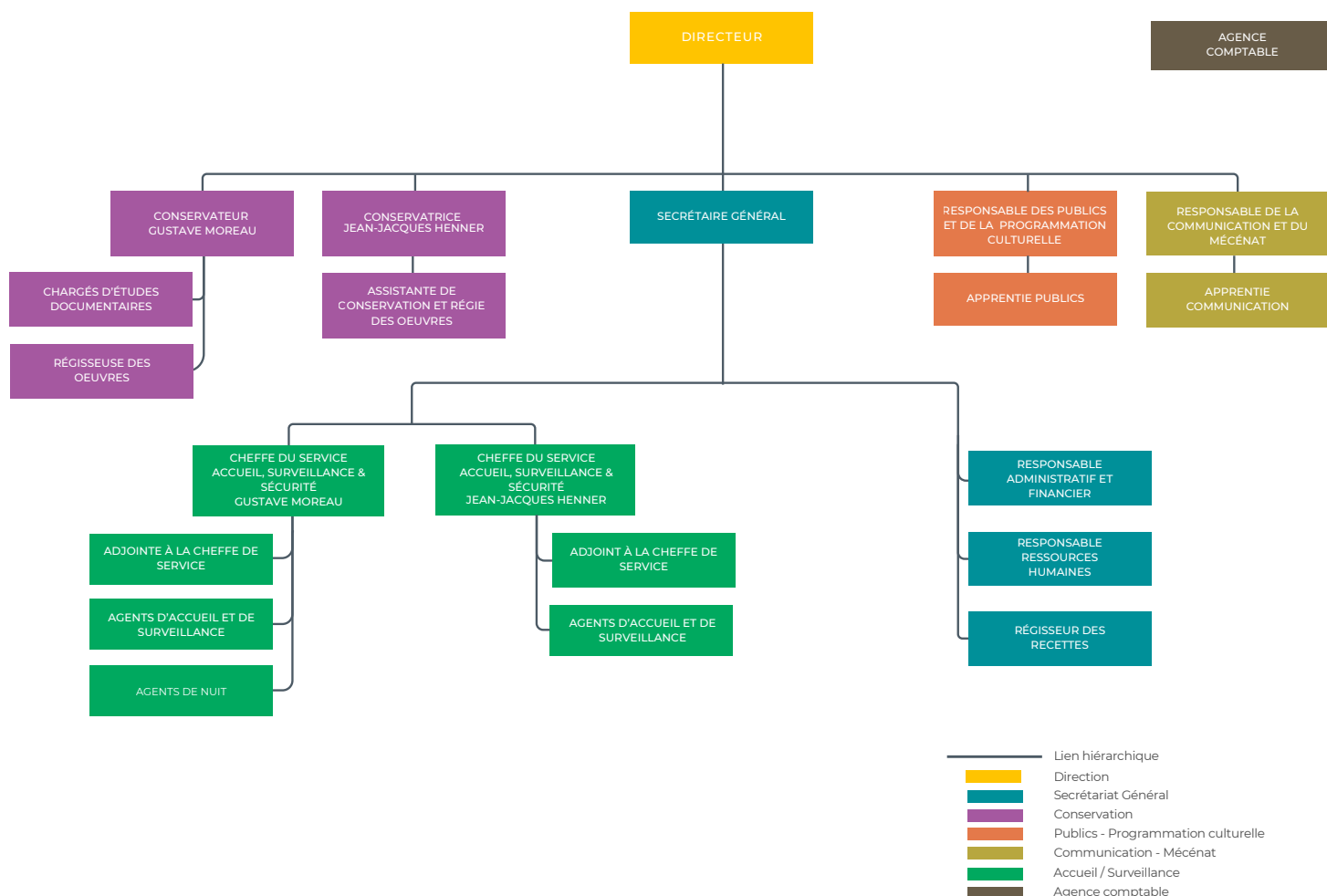


04. ORGANISATION

En 2025, l'établissement a poursuivi l'adaptation de son organigramme afin de consolider sa structuration administrative et financière. L'arrivée d'un nouveau secrétaire général en janvier a marqué une étape déterminante, permettant d'engager une dynamique de modernisation et de stabilisation des fonctions supports.

La structuration s'est renforcée avec le recrutement d'une responsable administrative et financière en juin, d'une responsable billetterie/boutique régisseuse de recettes conduisant à la mise à jour de l'organigramme.

ORGANIGRAMME DE L'ÉTABLISSEMENT PUBLIC DES MUSÉES NATIONAUX JEAN-JACQUES HENNER ET GUSTAVE MOREAU


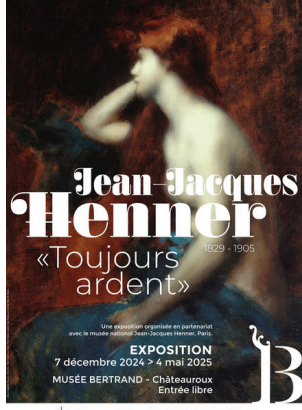



ANNEXES

01. DÉTAIL DES EXPOSITIONS TEMPORAIRES

02. DÉTAIL DE LA PROGRAMMATION CULTURELLE ET DES ACTIVITÉS DE MÉDIATION

Expositions temporaires 2025

Expositions	Dates	Publications / supports visite	Affiche
Exposition temporaire <i>Elles. Les élèves de Jean-Jacques Henner</i> au musée Jean-Jacques Henner	28.11.24 au 28.04.25	<p>Livret de visite français / anglais Livret jeu jeune public</p> <p>Communiqué de presse et dossier de presse</p> <p>Dispositifs de médiation sonore et numérique</p> <p>Catalogue de l'exposition <i>Elles, les élèves de Jean-Jacques Henner</i>, Coédition Éditions Faton / Musée national Jean-Jacques Henner 304 pages, 210 illustrations (35 €)</p>	
Hors les murs : <i>Jean-Jacques Henner, "toujours ardent"</i> au musée Bertrand de Châteauroux	07.12.24 au 04.05.25	<p>Direction d'ouvrage et contributions au catalogue de l'exposition <i>Jean-Jacques Henner, "toujours ardent"</i></p>	
Exposition <i>Des Chimères</i> de Margaux Laurens-Neel au musée Moreau	27.03.25 au 07.07.25	<p>Livret de visite</p> <p>Catalogue de l'exposition <i>Des Chimères</i>, 2025, Edité à compte d'artiste (55€)</p> <p>Communiqué de presse</p>	

<p>Exposition-dossier <i>Henner intime. L'homme derrière l'artiste</i> au musée Henner</p>	<p>17.05.2025 au 12.10.2025</p>	<p>Livret de visite Dispositif de médiation numérique</p>	
<p><i>ÉCHOS</i> Exposition de fin de résidence d'Elina Kulich au musée Henner</p>	<p>15.10.2025 au 19.01.2026</p>	<p>Livret de visite Communiqué de presse</p>	

Détail des participations aux manifestations nationales et rendez-vous annuel

Manifestations nationales	Henner	Moreau	Rendez-vous annuels	Henner	Moreau
Nuit des musées 2025	x		Mardi gras / Carnaval	x	
Journées européennes du patrimoine	x	x	Journées de la Saint-Nicolas	x	
Journées de l'architecture	x	x	Halloween	x	x
Fête de la musique	x				

Programmation culturelle et médiation - Musée Gustave Moreau

ACTIVITÉS	INTERVENANTS	TOTAL 2025
Cours de dessins	Pierre-Louis Baron, Margaux Laurens-Neel, Sophie Graverand	7
Concerts	Jonas Vitaud, Orchestre de Paris, Pierre Fontenelle, Benedek Horvath, Quatuor Girard, AAAA	7
Spectacles	Les 2 de la Spontanée	1
Yoga	Clarys Nony, Camille Voituriez	4
Visites thématiques		16
Visites guidées FR et EN		14
Visite-promenade	Cécile Gastaldo et Claire Grébille	2
TOTAL		64

Programmation culturelle et médiation - Musée Jean-Jacques Henner

ACTIVITÉS	INTERVENANTS	TOTAL 2025
Atelier dessin et créatif	Stéphanie Wezemaël, Elina Kulich, Sophie Graverand	6
Visite thématiques (contées et clownesques)	Les 2 de la Spontanée, Frida Morrone, Elisa Bou, Laure Urgin	9
Visites guidées		2
Visites promenades	Claire GRÉBILLE, Cécile GASTALDO	
Parcours découverte	Didier TRANCHIER, Valérie Comolet-Tirman	36
Concert	Ensemble Paris de Vents, CNSM, Cello Arte, Ecole Cortot etc.	26
Conférences et lectures		7
Spectacles		7
Yoga au musée	Camille VOITURIEZ, Clarys NONY	19
TOTAL		91

JH M
MUSÉES
HENNER
MOREAU

ETABLISSEMENT PUBLIC DES MUSÉES NATIONAUX
JEAN-JACQUES HENNER ET GUSTAVE MOREAU
RAPPORT D'ACTIVITÉ 2025